

# TÄTIGKEITSBERICHT



stadtwerke asm  
BRIXEN | BRESSANONE



# Vergangenheit hört nicht auf, sie überprüft uns in der Gegenwart.

- Siegfried Lenz -

Die vergangenen drei Jahre, die dieser Bericht umfasst, haben mehr denn je ins Bewusstsein gerückt, wie essenziell und unverzichtbar die Dienste der Stadtwerke Brixen AG sind und wie untrennbar diese mit dem Einsatz und dem Fachwissen der Mitarbeiterinnen und Mitarbeiter verbunden sind.

Die Corona-Pandemie hat auch die Stadtwerke Brixen AG vor außergewöhnliche Herausforderungen gestellt. Zuerst galt es, die Mitarbeiterinnen und Mitarbeiter zu schützen, um die technischen Dienste und Umweltdienste aufrechtzuerhalten sowie den Kundenservice für die Bevölkerung möglichst uneingeschränkt weiterzuführen. Die Freizeit- und Kultureinrichtungen der Stadtwerke Brixen AG allerdings waren von großen Einschränkungen und monatelangen Schließungen betroffen.

Stillstand gab es dennoch nicht: Während seit Herbst 2019 das Zentrum für junge Kultur, Astra, das breite Tätigkeitsfeld der Stadtwerke Brixen AG ergänzt, trat das Unternehmen im Herbst 2021 den Dienstleistungsweig Erdgas ab.

Auch die Besitzverhältnisse veränderten sich: Mit Jänner 2020 öffnete sich die Stadtwerke Brixen AG und wuchs von einer Einpersonengesellschaft der Ge-

meinde Brixen zu einem Unternehmen mit acht Gesellschaftern. Die Gemeinden Vahrn, Klausen, Natzschabs, Franzensfeste, Mühlbach, Rodeneck und Lüssen haben Anteile erworben. Die Stadtwerke Brixen AG wurde zum übergemeindlichen Dienstleister auf wirtschaftlich-rechtlich solider Basis.

2021 gab es zudem einen Wechsel an der Spitze der Unternehmensführung. Seit 1. Juli leiten zwei Generaldirektoren die Stadtwerke Brixen AG. Gemeinsam mit dem erneuerten Verwaltungsrat ist es das Ziel, die weiteren Entwicklungsschritte voranzutreiben.

Als Nahversorger für die Bereiche Wasser, Wärme, Strom, Umwelt und Telekommunikation ist der Betrieb eine lebenswichtige Drehscheibe im mittleren Eisacktal. Mit Acquarena, Forum und Astra ist das Unternehmen auch für die Förderung von Gesundheit, Kultur und Steigerung der Lebensqualität zuständig.

Die Vielfalt der Bereiche fordert vom Unternehmen Vielseitigkeit, Entscheidungsfreude und Innovationsgeist vor dem Hintergrund immer stärker und schneller verändernder Rahmenbedingungen.

Wir freuen uns über Ihr Interesse an der Stadtwerke Brixen AG!



Werner Amort  
Präsident



Franz Berretta  
Generaldirektor



Markus Ritsch  
Generaldirektor



 **stadtwerke asm**  
BRIXEN | BRÉSSANONE

# INHALT

06

Das Unternehmen

08

Geschichte &  
Meilensteine

10

Mitarbeiterinnen  
& Mitarbeiter

12

Im Dialog mit den  
Bürgerinnen und Bürgern

18

Dienstleistungen  
& Bereiche

- 22 Strom
- 37 Öffentliche  
Beleuchtung
- 38 Fernwärme
- 46 Telekommunikation
- 47 Erdgas
- 48 Wasser
- 52 Umweltdienste
- 61 Acquarena
- 64 Forum Brixen
- 66 Astra

68

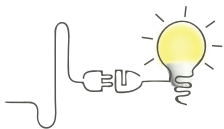
Umweltschutz  
im Betrieb

# Das Unternehmen

Die Stadtwerke Brixen AG steht als Inhouse-Gesellschaft zu 99,93 % im Eigentum der Gemeinde Brixen. Je 0,01 % halten die Gemeinden Vahrn, Klausen, Natz-Schabs, Franzensfeste, Mühlbach, Rodeneck und Lüssen. In diesen Gemeinden trägt die Stadtwerke Brixen AG die Verantwortung für einzelne Dienstleistungsbereiche.

Die Umwandlung von einer Einpersonen-Aktiengesellschaft in eine Gesellschaft mit 8 Anteilseignern erfolgte mit 1. Jänner 2020. Somit können die umliegenden Gemeinden von Brixen die Dienste der Stadtwerke Brixen AG über eine direkte Beauftragung in Anspruch nehmen.

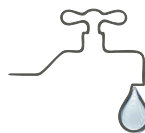
## Technische Dienste



Stromverteilung,  
Stromverkauf und  
Stromproduktion



Öffentliche  
Beleuchtung



Trinkwasser-  
versorgung



Abwasser-  
entsorgung



Fernwärme-  
versorgung



Erdgas-  
verteilung  
(bis 30.9.2021)



Telekommuni-  
kation

## Umweltdienste

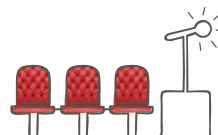


Müllentsorgung und  
Abfallbewirtschaftung  
Recyclinghöfe  
Öffentliche Hygiene/  
Straßenreinigung

## Freizeit- und Kulturbereich



Acquarena

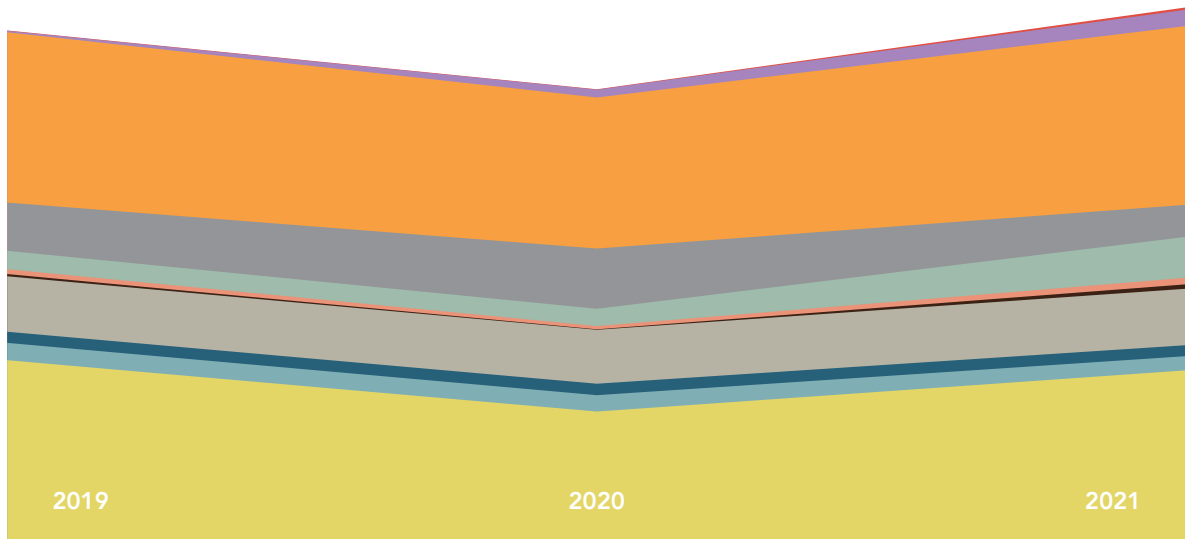


Forum Brixen



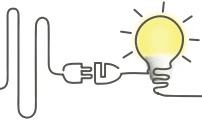
Astra  
(seit 1.9.2019)

# Geschäftsentwicklung



	2019	2020	2021
<b>STROMVERTEILUNG</b> (inkl. Stromverkauf)	14.688.000€	11.136.000€	15.557.000€
BILANZGEWINN	571.000€	302.000€	165.000€
<b>TRINKWASSER</b>	1.220.000€	1.408.000€	1.491.000€
BILANZGEWINN/BILANZVERLUST	4.000€	5.000€	-1.000€
<b>ABWASSER</b>	944.000€	986.000€	957.000€
BILANZGEWINN	3.000€	5.000€	1.000€
<b>UMWELTDIENSTE</b>	4.859.000€	4.644.000€	4.777.000€
BILANZGEWINN/BILANZVERLUST	-2.000€	18.000€	-2.000€
<b>ERDGAS</b>	382.000€	411.000€	192.000€
BILANZGEWINN/BILANZVERLUST	-21.000€	-5.000€	540.000€
<b>ÖFFENTLICHE BELEUCHTUNG</b>	562.000€	278.000€	415.000€
BILANZGEWINN/BILANZVERLUST	7.000€	-6.000€	-114.000€
<b>ACQUARENA</b>	3.526.000€	1.490.000€	1.586.000€
BILANZVERLUST	-818.000€	-1.534.000€	-1.529.000€
<b>STROMPRODUKTION</b>	2.757.000€	5.186.000€	4.153.000€
BILANZGEWINN	379.000€	764.000€	779.000€
<b>FERNWÄRME</b>	15.389.000€	13.002.000€	14.660.000€
BILANZGEWINN	245.000€	768.000€	246.000€
<b>TELEKOMMUNIKATION</b>	1.406.000€	680.000€	1.397.000€
BILANZGEWINN	7.000€	46.000€	211.000€
<b>FORUM</b>	338.000€	168.000€	128.000€
BILANZVERLUST	-185.000€	-352.000€	-291.000€
<b>INSGESAMT</b>			
UMSATZ	<b>41.810.000€</b>	<b>38.222.000€</b>	<b>43.094.000€</b>
BILANZGEWINN	<b>190.000€</b>	<b>12.000€</b>	<b>5.000€</b>

# Geschichte & Meilensteine



**1903**

Gründung „Städtisches Elektrizitätswerk Brixen“  
Beginn der Stromproduktion und der Stromverteilung

**1940**

Verlust der einzigen Produktionszentrale durch Bau des Kraftwerks in der Hachl. Das städtische E-Werk bleibt Verteiler.

**1999**

Umwandlung in Sonderbetrieb, Joint Venture für den Verkauf und die Verteilung von Erdgas und für den Stromverkauf auf dem freien Markt

**1998**

Übernahme der Umweltdienste (Straßenreinigung und Abfallsammlung), Umstrukturierung der Dienste (Presscontainer), Vorreiter bei der Einführung der „TIA“ (Mülltarif anstelle von Steuern)

**1997**

Ausarbeitung Projekt Hallenbad, Bau und Inbetriebnahme der ersten Großanlage Südtirols zur Trinkwasserentsäuerung

**2001**

Zweites Energiekonzept der Gemeinde Brixen (Fernwärme), Gründung IT-Gesellschaft Infosyn

**2002**

Umwandlung in Aktiengesellschaft  
Eröffnung des Schwimmbads Acquarena und Ausgliederung durch die Gründung einer eigenen Gesellschaft

**2003**

Start Fernwärmeproduktion – Inbetriebnahme der ersten zwei Zentralen (Acquarena und Mitte-West)

**2016**

Inbetriebnahme der ersten Ladestation für Elektromobilität in Brixen; die Stadtwerke Brixen AG stellt dafür Infrastruktur und Anschlussleistung bereit.

**2014**

Start des Telekommunikationsdienstes „Citynet“ – Internet über Glasfaserkabel; Inbetriebnahme des Trinkwasserkraftwerks „Schalders Mitte“

**2013**

Inbetriebnahme des Trinkwasserkraftwerks „Nockbach-Gruberwiesen“ in Schalders  
Inbetriebnahme des Trinkwasserhochbehälters Milland



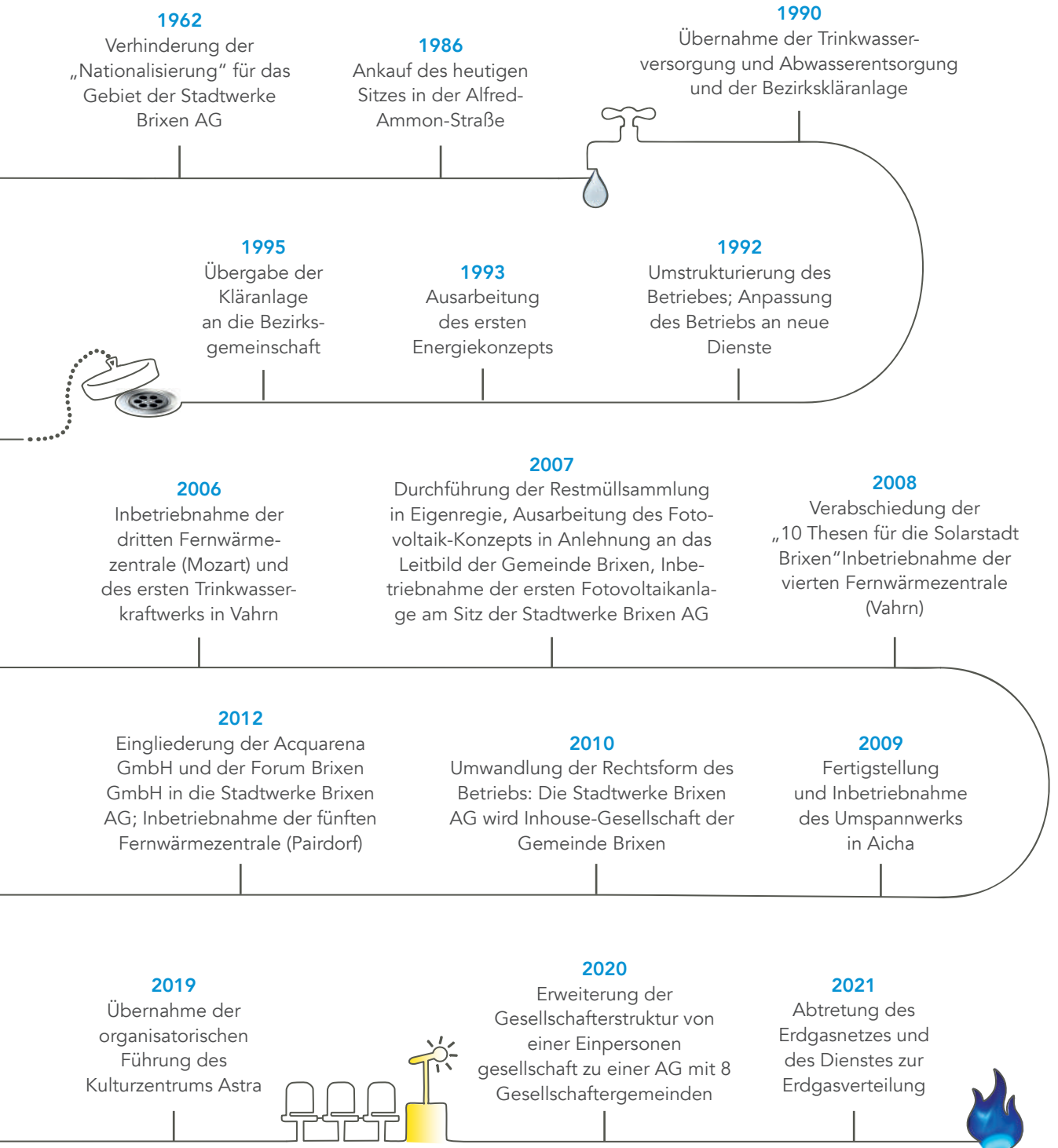
**2017**

Übernahme des operativen Betriebs der Fernwärmeanlage Schabs; Inbetriebnahme der Kleintrinkwasserkraftwerke in St. Andrä und Milland

**2018**

Start der Kommunaldienste Eisacktal KGmbH (KDE) unter Beteiligung der Stadtwerke Brixen AG zur Führung des Trinkwasser- und Abwasserdienstes in fünf Gemeinden; Start von Ad Acta GmbH unter Beteiligung der Stadtwerke Brixen AG zur zertifizierten Vernichtung sensibler Dokumente; Einverleibung der Pairdorf Kons.m.b.H. in die Stadtwerke Brixen AG



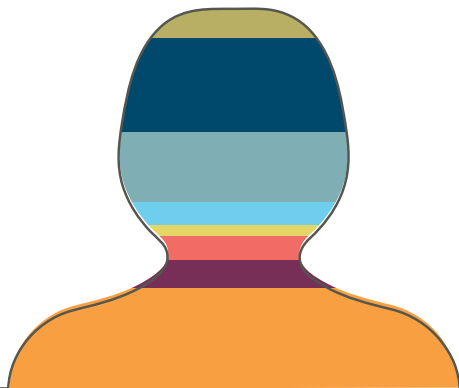


# Mitarbeiterinnen & Mitarbeiter

Stand 31.12.2021

„Mehr als die Technik und Technologien tragen die Kolleginnen und Kollegen und der Zusammenhalt unter den Abteilungen zum Gelingen der Arbeit bei. Im Team ist alles bewältigbar.“

*Alfred Rottonara, technischer Leiter seit 1992 bis zu seiner Pensionierung am 30. Juni 2022*



- 62 Verwaltung und technische Dienste
- 12 Strom
- 10 Fernwärme (davon 1 Gas)
- 5 Telekommunikation
- 10 Wasser
- 30 Umweltdienste
- 41 Acquarena (davon 2 Abruf)
- 13 Forum/Astra (davon 5 Abruf)

## ARBEITER



# 100%

RÜCKKEHR NACH MUTTERSCHAFT

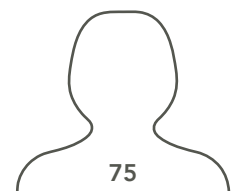
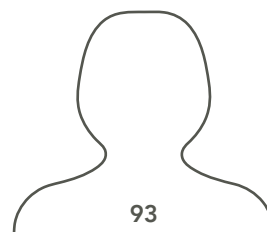
## ANGESTELLTE



## MITTLERES MANAGEMENT



## OBERSTE LEITUNG



● Männer ● Frauen

<30 JAHRE

<30-50 JAHRE

>50 JAHRE



# 183 MITARBEITERINNEN UND MITARBEITER

1,63%

MITARBEITER  
MIT BESONDEREN  
BEDÜRFNISSEN

4,91%

BEFRISTETE  
VERTRÄGE

3,82%

MITARBEITER  
AUF ABRUF

0,28%

DES UMSATZES  
STAND FÜR DIE  
WEITERBILDUNG DER  
MITARBEITER ZUR  
VERFÜGUNG

# Im Dialog mit den Bürgerinnen und Bürgern

„Die Vielfalt der zu betreuenden Dienste und Dienstleistungen fordert eine ständige Weiterentwicklung und Anpassung, um allen Kundinnen und Kunden den bestmöglichen Service zu bieten.“

*Petra Markart, Kundenabteilung*

Das Tun und Lassen der Stadtwerke Brixen AG hat Auswirkungen auf ihre Kunden, Mitarbeiter, Geschäftspartner und Auftragnehmer, auf die Gemeinden und deren Verwaltung im Einzugsgebiet sowie auf die Bevölkerung im Allgemeinen.

Die Stadtwerke Brixen AG will mit ihren Interessensgruppen in Kontakt treten, informieren, ein offenes Ohr für deren Anliegen haben. Ein Mal im Jahr gibt die Stadtwerke Brixen AG deshalb eine Umfrage zur Kundenzufriedenheit in Auftrag. Bei der Umfrage, die im Frühling 2021 stattfand, gaben 300 Personen telefonisch und 1.164 schriftlich Auskunft. Die Quote basiert auf Alter, Geschlecht, Sprachgruppe, Haushaltsgröße, Ansässigkeit und Art der genutzten Dienste. Die Grafiken auf dieser Seite verschaffen einen Einblick in die Studie. Die Gesamt- und Detailergebnisse finden sich auf der Homepage der Stadtwerke Brixen AG.



**100%**

BEANTWORTETE  
REKLAMATIONEN



**95%**

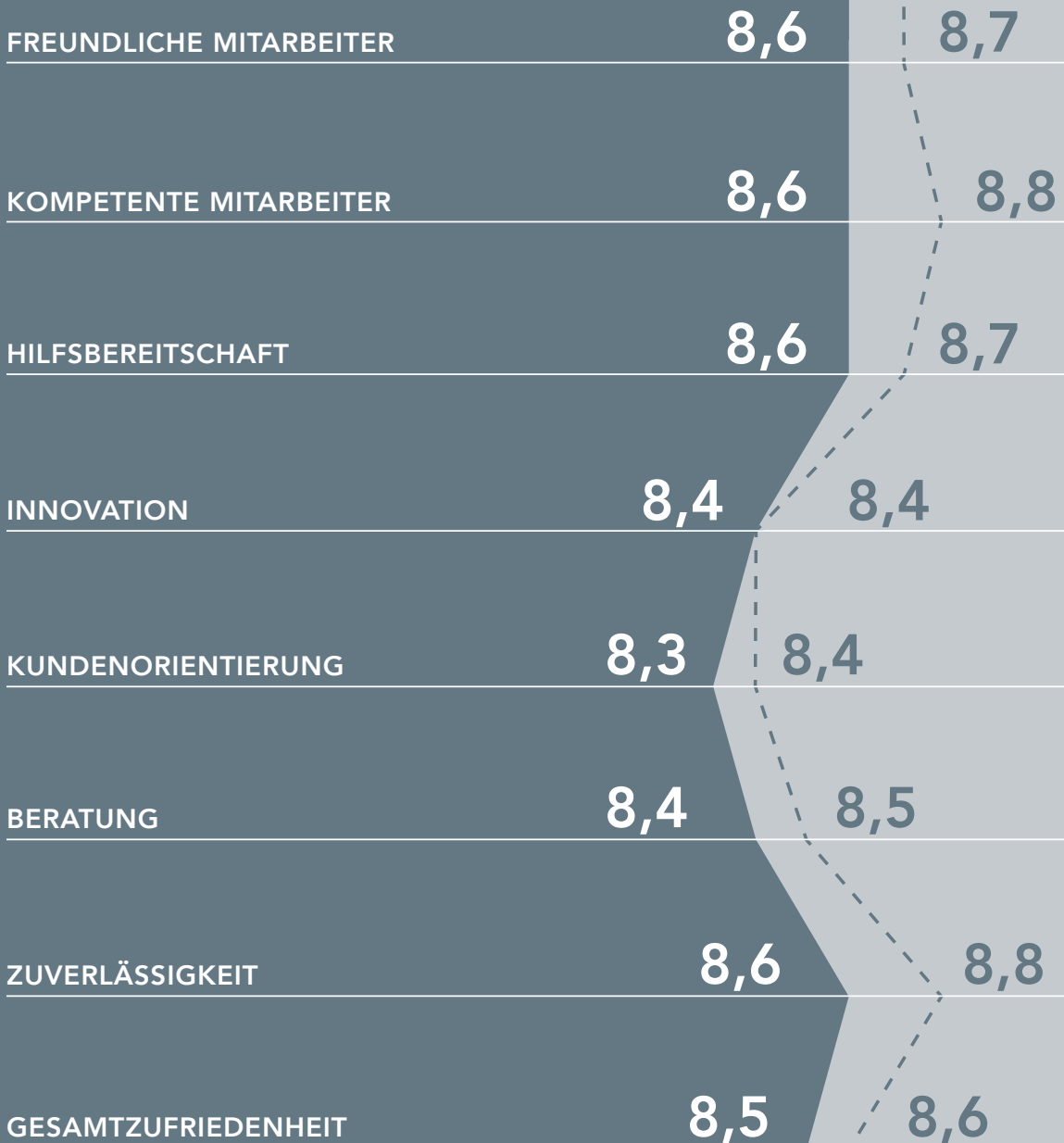
EMPFEHLEN DIE  
STADTWERKE BRIXEN  
AG WEITER (2021)

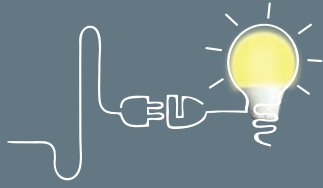
# KUNDENZUFRIEDENHEITS-UMFRAGE 2021

— 2021  
-- 2020

Bitte geben Sie der Stadtwerke Brixen AG eine Zufriedenheitsnote nach folgenden Aspekten:

5 = sehr unzufrieden 10 = ausgezeichnet





Wie zufrieden waren Sie mit dem gebotenen Service der **STROMVERTEILUNG**?

**8,6**



Bitte benoten Sie die **QUALITÄT DES TRINKWASSERS** auf einer Skala zwischen 5 und 10

**9,0**



Wie beurteilen Sie das Preis-/Leistungsverhältnis für den **FERNWÄRMEDIENST** der Stadtwerke Brixen AG?

**8,0**



Bitte geben Sie für „**CITYNET**“ (Internet über Glasfaserkabel) eine Zufriedenheitsnote.

**8,5**



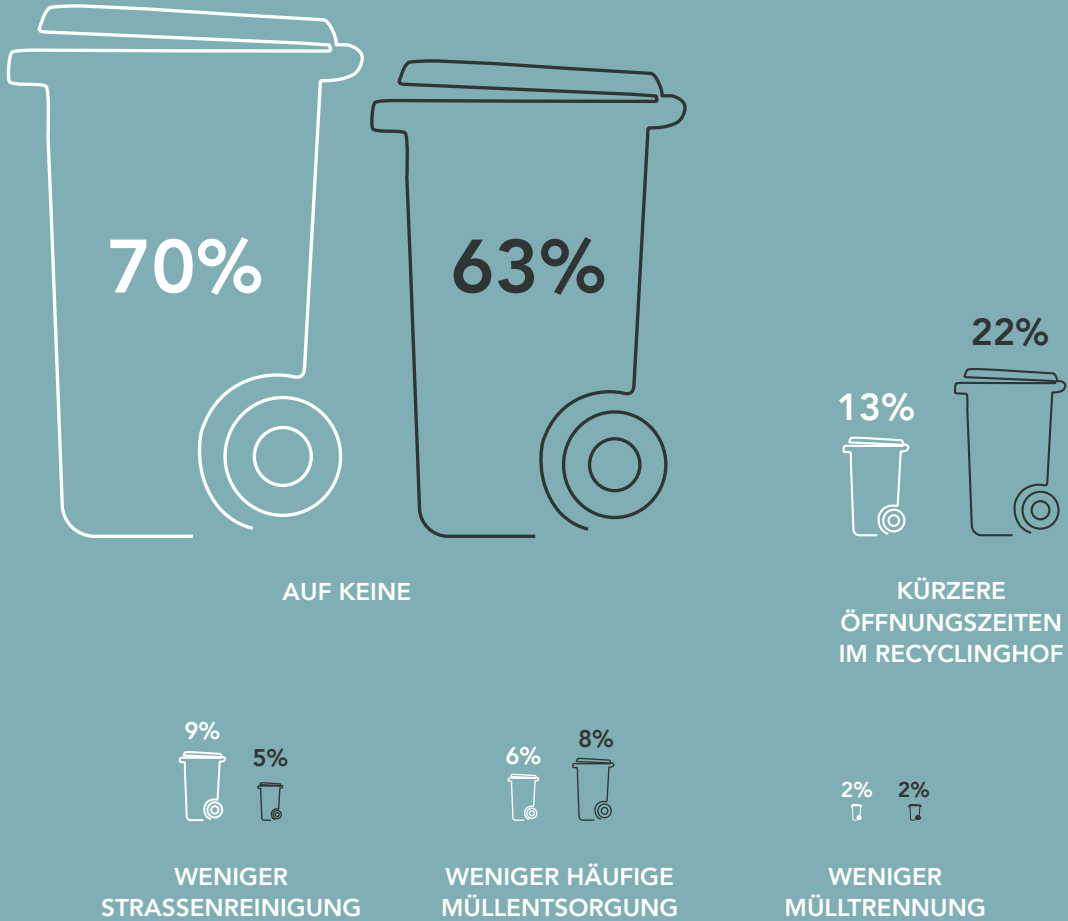
Bitte geben Sie dem **RECYCLINGHOF** eine Zufriedenheitsnote.

**8,6**

# Umweltdienste

Auf welche Dienste würden Sie verzichten, wenn dadurch der Tarif gesenkt würde?

● 2021 ● 2020



## Stadtwerke Brixen AG

Empfehlung	Zufriedenheit
<b>95%</b>	<b>8,7</b> von 10
Gültig bis 05.2023	SEHR GUT

Juni 2021: Auszeichnung „test.eu.com“

# KUNDEN FRAGEN, DIE STADTWERKE BRIXEN AG ANTWORTET



## „Warum zahle ich für die Müllsünden anderer?“

„Wer seinen Abfall nicht korrekt entsorgt, belastet die Umwelt und die wälzt die Kosten auf die Allgemeinheit ab. Die Kosten für die Entsorgung von Müll aus illegalen Ablagerungen – und dazu zählen auch Hinterlassenschaften bei den Wertstoffinseln – müssen in die jährliche Tarifberechnung einfließen. Dazu kommen die Mehrkosten, wenn Biomüll aufgrund starker Verunreinigung als Restmüll entsorgt werden muss oder Glas und Papier qualitativ herabgestuft werden und die Abnehmerfirmen für die Wertstoffe weniger bezahlen.“

## „Wie kann ich sicherstellen, dass mein Strom Öko-Strom ist?“

„Strom aus 100 % zertifizierter grüner Energie bezieht man z. B. mit "ben", dem Stromangebot für den freien Markt der Stadtwerke Brixen AG, das jeder in Brixen und in den umliegenden Gemeinden beziehen kann. Wer seinen Strom noch im geschützten Strommarkt bezieht, nutzt aus Atomkraft, Kohle und Erdgas produzierten Strom, der ins nationale Netz eingespeist wird. Am Kundenschalter der Stadtwerke Brixen AG erfährt man, wie einfach der Wechsel zum Öko-Strom-Angebot ist.“





# Kundenportal

<https://portal.asmb.it>

Eine Möglichkeit, jederzeit auf digitalem Wege mit der Stadtwerke Brixen AG in Kontakt zu treten, bietet das Kundenportal. Im Portal stehen kostenlos rund um die Uhr personalisierte Informationen zur Verfügung; die Kunden können Rechnungen kontrollieren, aktuelle Informationen über Zahlungen einholen, Statistiken über Verbrauch und Ausgaben überprüfen und Müllentleerungen ablesen.



## Schalterdienst

Viele Kunden schätzen trotz Digitalisierung und Online-Angeboten die persönliche Beratung am Schalter. Für eine optimale Betreuung hat die Stadtwerke Brixen AG im Zuge der Neugestaltung des Eingangsbereichs der Acquarena auch das Stadtbüro in der Altenmarkt-gasse neu gebaut.

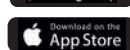
Kunden können ihren Termin am Schalter vormerken. Dafür stehen nicht nur Mail und Telefon zur Verfügung, sondern seit 2020 auch eine Online-Reservierung direkt über die Internetseite der Stadtwerke Brixen AG.



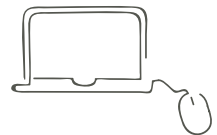
## Gem2Go

die App für Brixen

- Dienste, Infos, Zivilschutz-meldungen aus erster Hand
- Kontakte, Termine, Events
- Bürgermeldungen



## Online in Kontakt



Die digitale Welt bietet Kommunikations-Chancen, die auch die Stadtwerke Brixen AG nutzt: Die Online-Dienste der Stadtwerke Brixen AG ermöglichen es seit 2020, über die Internetseite [www.asmb.it](http://www.asmb.it) Ansuchen für Neuanschlüsse, provisorische Baustellenanschlüsse, Gutachten, technische Änderungen und viele weitere Formulare jederzeit von zu Hause aus auszufüllen und abzuschicken, ohne persönlich beim Kundenshalter vorstellig zu werden. Der Zugang erfolgt über den digitalen Schlüssel SPID, den Bürgerinnen und Bürger bereits für öffentliche Dienste nutzen.

# Dienstleistungen und Bereiche

„Energie, Wasser, Müll: Auch das Versorgungsgebiet der Stadtwerke Brixen AG bleibt von den großen und komplexen globalen Veränderungsprozessen nicht unberührt. Wir investieren gemeinsam und im Auftrag mit den Gemeinden in Infrastrukturen und Rohstoffe, die den zukünftigen Herausforderungen standhalten. Dabei möchten wir die Bevölkerung mitnehmen, informieren und sensibilisieren.“

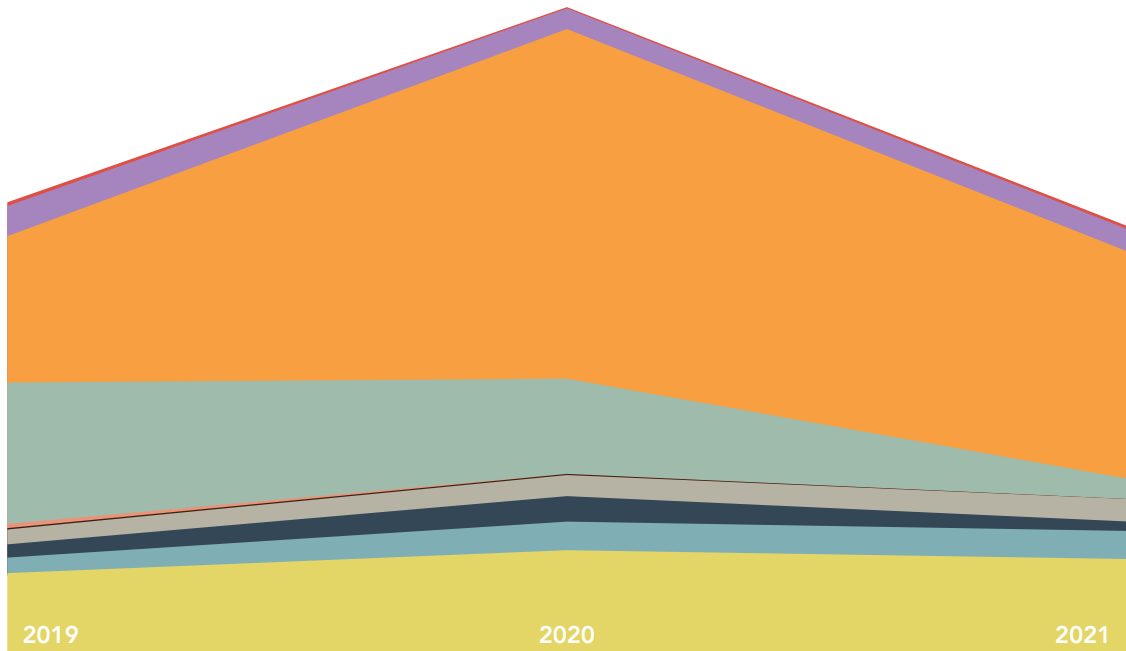
*Franz Berretta und Markus Ritsch, Generaldirektoren seit Juli 2021*

Kurzfristige Gewinne sind nicht das Ziel der Stadtwerke Brixen AG. Die Investitionen müssen sich positiv über Generationen hinaus auswirken. Im Rahmen der komplexen wirtschaftlichen und regulatorischen Vorgaben arbeitet die Stadtwerke Brixen AG an Lösungen, die die Lebensqualität und die Wirtschaftskraft in Brixen und Umgebung dauerhaft stärken. Besonderes Augenmerk liegt auf der Versorgungssicherheit, auf dem wirtschaftlichen Ausbau von innovativen sauberen Technologien und auf der Energieeffizienz. In den vergangenen drei Jahren legte die Stadtwerke Brixen AG außerdem die Weichen für die Vernetzung von Brixen zu einer effizienten und ressourcenschonenden Smart City.

Für die Umsetzung der Ziele bedarf es einer umsichtigen, mehrjährigen Finanzplanung und eines hohen Grades an technischem Know-how. Verteilernetze und Anlagen müssen laufend gewartet, erneuert und ausgebaut werden. Eine große Herausforderung stellen die rasanten Entwicklungen in nahezu allen technischen Bereichen, die rechtlich-bürokratischen Auflagen sowie die seit dem Winter 2021 anbahnende Energiekrise dar.



# Investitionen



	2019	2020	2021
● STROMVERTEILUNG	1.592.000€	2.032.000€	1.863.000€
● TRINKWASSER	298.000€	549.000€	539.000€
● ABWASSER	254.000€	489.000€	182.000€
● UMWELTDIENSTE	285.000€	405.000€	316.000€
● ERDGAS	27.000€	22.000€	0€
● ÖFFENTLICHE BELEUCHTUNG	80.000€	0€	0€
● ACQUARENA	2.599.000€	1.712.000€	394.000€
● STROMPRODUKTION	0€	0€	0€
● FERNWÄRME	2.809.000€	6.712.000€	4.479.000€
● TELEKOMMUNIKATION	580.000€	397.000€	430.000€
● FORUM	71.000€	24.000€	58.000€

Die finanzielle Grundlage für die Investitionen bieten Eigenmittel, langfristige Finanzierungen und teilweise öffentliche Beiträge.

**199.029 €**

ERHALTENE ZINSBEITRÄGE  
2019–2021

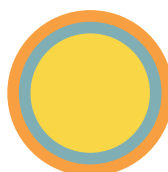
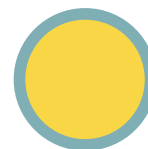
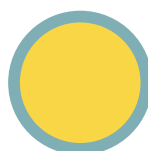
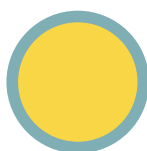
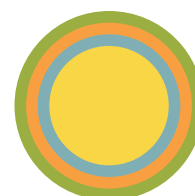
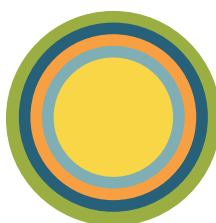
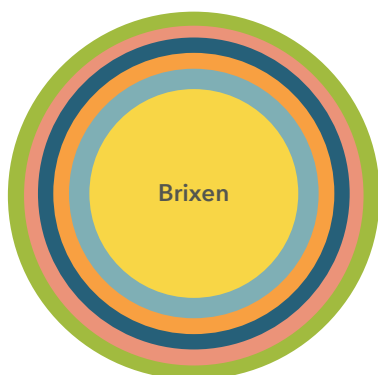
**1.665.067 €**

ERHALTENE KAPITALBEITRÄGE  
2019–2021

# Versorgungsgebiet

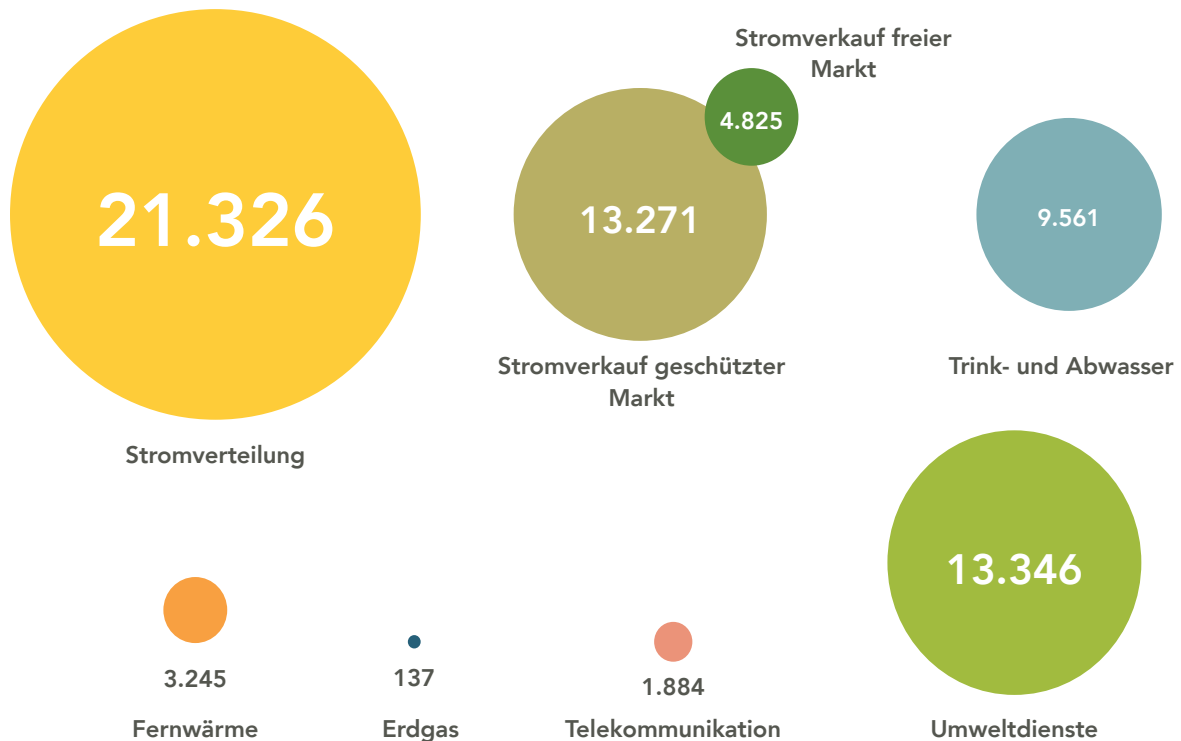


- STROMVERTEILUNG
- TRINKWASSER UND ABWASSER\*
- FERNWÄRME\*
- ERDGAS (BIS 30.09.2021)
- TELEKOMMUNIKATION
- UMWELTDIENSTE\*

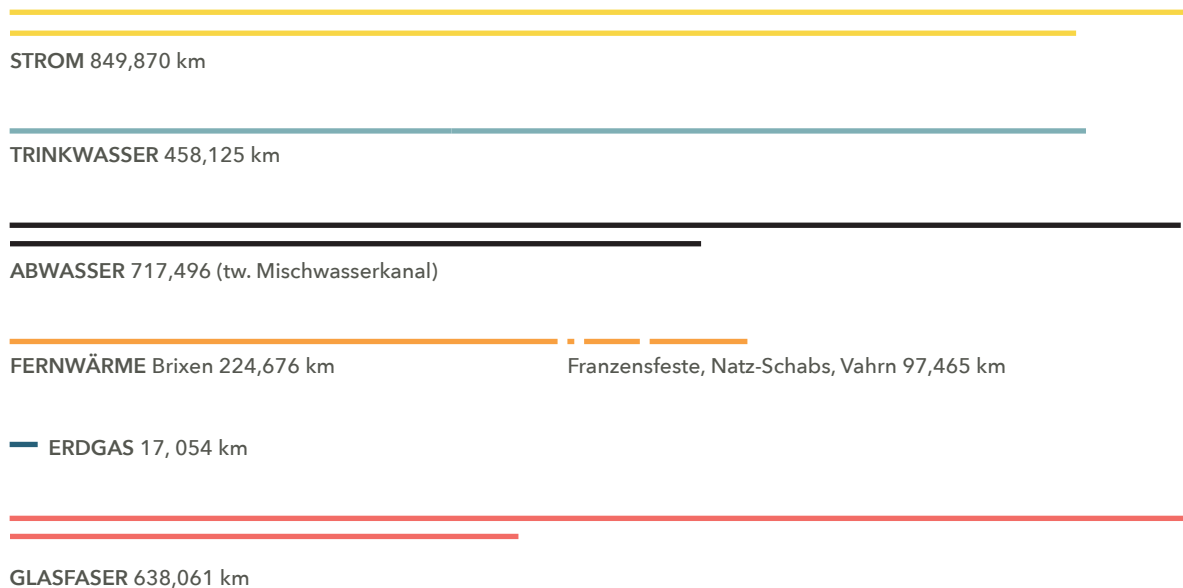


\* Die Stadtwerke Brixen AG führt den Dienst in ihrer Eigenschaft als Inhouse-Gesellschaft für die über die Gemeinde Brixen genannten Gemeinden aus.

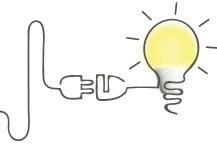
# Kundinnen und Kunden



# Netzlänge



# Stromverteilung



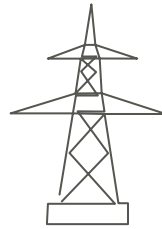
„Eine große Herausforderung war das Erschließen von Mühlbach und Rodeneck in einem Ring mit einer erdverlegten 20 kV Kabelleitung. Bisher war Mühlbach nur über Schabs-Rundl-Rodeneck versorgt. Jetzt erfolgt die Versorgung direkt vom Umspannwerk Aicha aus und die Ringlösung erhöht die Versorgungssicherheit beträchtlich“

Hannes Schatzer, Stromabteilung



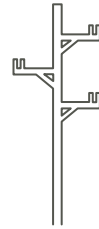
**132 KV**  
**726 M**

HOCHSPANNUNGS-  
KABEL



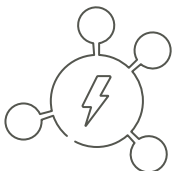
**20 KV**  
**240,479 KM**

MITTELSPANNUNGS-  
LEITUNGEN



**400 V**  
**608,665 KM**

NIEDERSPANNUNGS-  
LEITUNGEN



**2**

UMSPANNWERKE



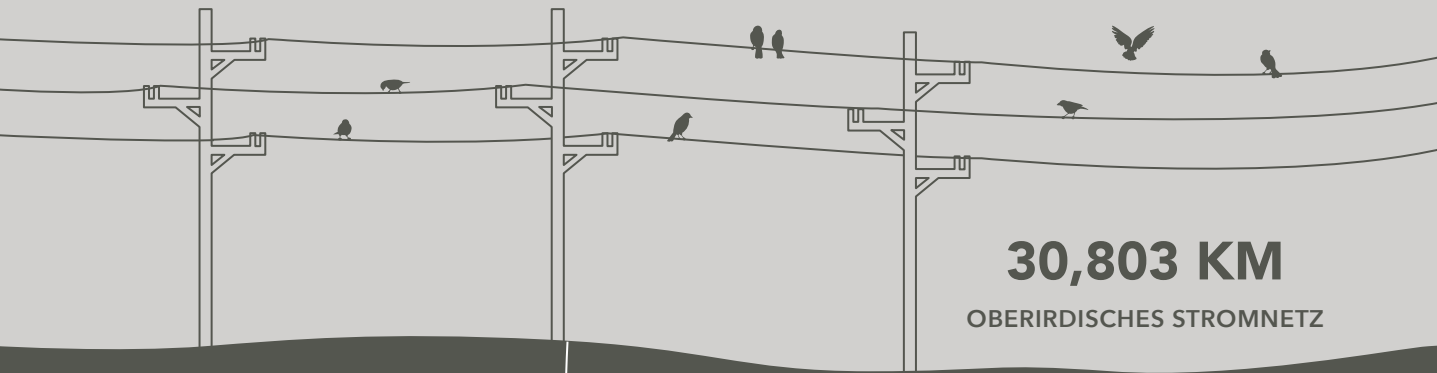
**246**

ORTSNETZ- UND  
VERTEILUNGSSTATIONEN



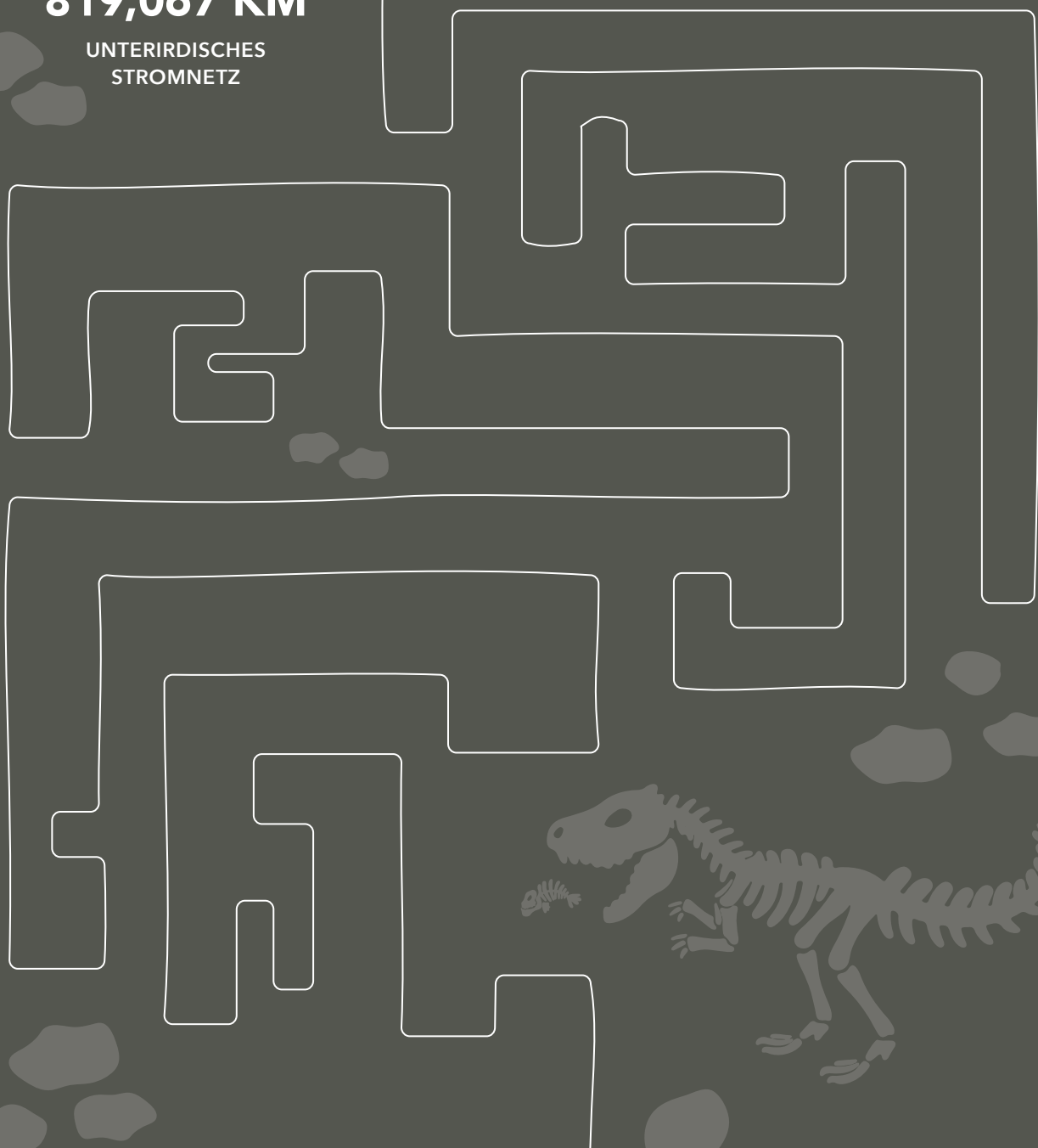
**92**

PRIVATE  
ÜBERGABESTATIONEN



**30,803 KM**  
OBERIRDISCHES STROMNETZ

**819,067 KM**  
UNTERIRDISCHES  
STROMNETZ



VERTEILTE  
ENERGIEMENGE  
ABZÜGLICH DER  
VERLUSTE

**195.169  
MWh**

2019

**208.247  
MWh**

2020

**237.338  
MWh**

2021





## Leitungen und Verteilerstationen

Von 2019 bis 2021 wurden rund 13 km Freileitungen abgebaut und das unterirdische Kabelnetz um gut 36 km erweitert. Die unterirdische Verlegung der Stromleitungen dient in erster Linie der Versorgungssicherheit, da Stromfreileitungen stets den unvorhersehbaren Gefahren von Unwettern, Schneelast oder Baumstürzen ausgesetzt sind. Die unterirdische Verkabelung gehört auch zum Resilienzplan, den die staatliche Regulierungsbehörde ARERA von den Stromverteilern verlangt. Dieser mehrjährige Investitionsplan sieht Optimierungen, Sanierungen und Verstärkungen des Stromnetzes nach vorgegebenen Kriterien vor. Zudem muss nachgewiesen werden, dass Störungen im Netz, bezogen auf die vergangenen Jahre, klar abnehmen.

### Die wichtigsten Arbeiten an Leitungen der vergangenen Jahre:

- Unterirdische Verlegung der Freileitung in Gereuth
- Neue Mittelspannungsverbindung zwischen Umspannwerk in Aicha und Mühlbach.
- Unterirdische Verlegung der Freileitung nach Spisses/Rodeneck
- Unterirdische Verlegung der Freileitung Ahnerberg/Rodeneck
- Unterirdische Verlegung „Ladritscher Leitung“ zwischen Franzensfeste und Aicha (Arbeiten werden 2022 abgeschlossen)
- Unterirdische Verlegung der Freileitung Mahr
- Unterirdische Verlegung einiger Niederspannungsfreileitungen in Afers und Untereben, Schalders und Riolf/Franzensfeste.



# Stromverteilerkabinen

Die Ortsnetzstationen dienen der lokalen Stromversorgung. Sie werden – wo technisch möglich – in sehr kompakter Bauweise ausgeführt, um das Landschaftsbild so wenig wie möglich zu beeinträchtigen. Die eingesetzten Schaltanlagen und Transformatoren entsprechen den modernsten Technologien, weisen sehr kleine Verluste auf, sind größtenteils wartungsfrei, platzsparend und fernsteuerbar, um Störungen schnell zu be-

heben. Die Transformatoren sind mit PCB-freien Isolierölen gefüllt. Ein interner Prozess garantiert die laufende Wartung aller im Einsatz befindlicher elektrischer Anlagen der Stadtwerke Brixen AG. Sie entsprechen den neuesten technischen Normen und stellen daher keine Belastung der Anrainer dar. Alle beschriebenen Vorgaben tragen somit zu einem schnelleren Einsatz bei Netzstörungen bei.

## NEU EINGERICHTETE BZW. REALISIERTE KABINEN 2019–2021

**BRIXEN**



**VAHRN**



**MÜHLBACH**



**VERDINGS**



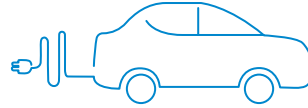
**NATZ**



## AUSBLICK

Die Stadtwerke Brixen AG wird auch in den nächsten Jahren weitere **Stromfreileitungen** unterirdisch verkabeln, die bekannteste und längste davon ist die so genannte „Aeronautica-Freileitung“, die vollständig abgebaut wird. Diese beginnt beim Umspannwerk in der Lüsner Straße, quert den Ploseberg unterhalb von St. Andrä, steigt bei Mellaun in Richtung Kreuztal und endet beim Hotel Aurora im Gelände des aufgelassenen Areals der „Aeronautica Militare“. Der Streckenverlauf wird neu trassiert, die Leitungen werden vom zukünftigen Umspannwerk in Sarns versorgt. In Mellaun wird ein Teilstück dieser neuen Leitung parallel zur Verlegung des Fernwärmenetzes mitverlegt.

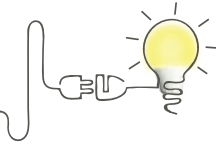
Das herausforderndste Projekt der nächsten Jahre ist die Realisierung des **neuen Umspannwerks in Sarns** bei gleichzeitiger **Sanierung der Hochspannungsanlage** des alten Umspannwerks in der Lüsner Straße. Durch den enormen Zuwachs an elektrischer Leistung, die die Brixner Industriezone, der Bau der BBT-Zulaufstrecke zwischen Franzensfeste und Waidbruck und die Elektromobilität fordern, ist der Neubau unentbehrlich. Beide Vorhaben erfolgen in enger Zusammenarbeit mit Terna Rete Italia SpA, die ein neues Hochspannungsnetz von Bozen bis Freienfeld realisiert. In Milland werden die Hochspannungsfreileitungen abgebaut und ein Teil davon unterirdisch verlegt. Das neue Umspannwerk der Stadtwerke Brixen AG stellt ein Baustein in diesem großen Vorhaben dar.



Was die **Elektromobilität** betrifft, so betreibt die Stadtwerke Brixen AG keine Ladestationen, kümmert sich aber um die Stromanschlüsse der Ladestationen. Während ein privater Hausanschluss mit 6 kW auskommen kann, benötigt eine öffentliche Ladestation bis zu 350 kW für den Supercharger. Die Stadtwerke Brixen AG wird einen Ladestandort mit 1.500–2.000 kW einrichten. Bei Vollauslastung entspricht dies der Stromleistung von 500 bis 660 Haushalten. Um die elektrischen Anschlüsse bei diesen hohen Ansprüchen zu gewährleisten, werden neue Leitungen mit größeren Querschnitten und Stromübergabestationen realisiert.

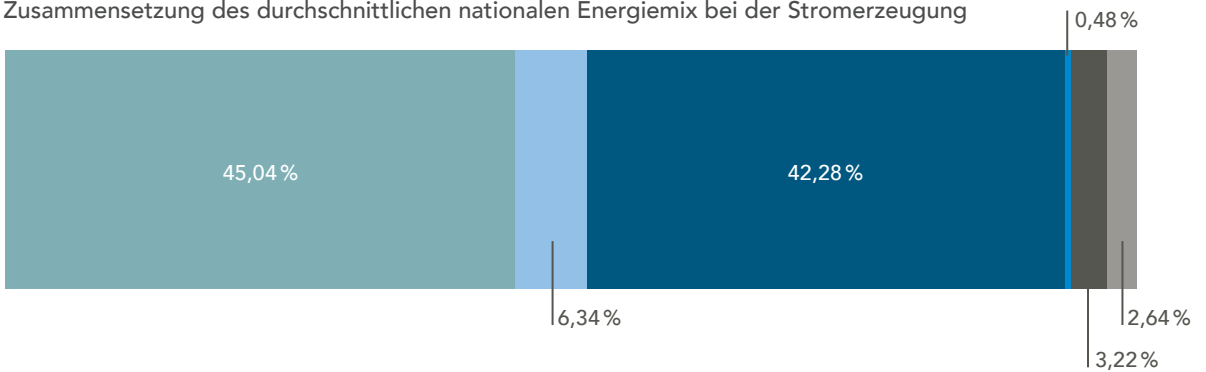


# Stromverkauf

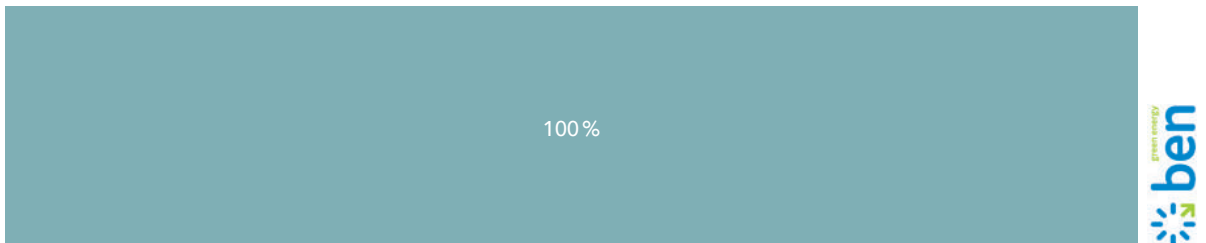


## Hauptenergiequellen 2020

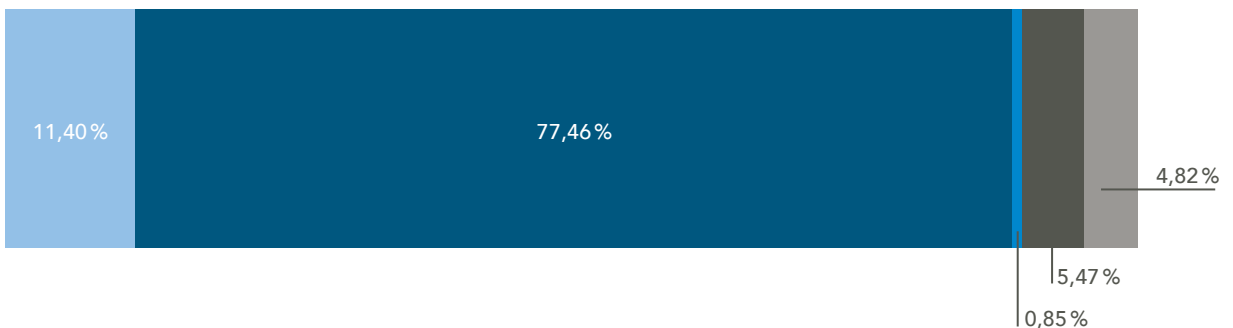
Zusammensetzung des durchschnittlichen nationalen Energiemix bei der Stromerzeugung



Zusammensetzung des Energiemix der Energieversorgung der Stadtwerke Brixen AG für den freien Markt



Zusammensetzung des Energiemix der Energieversorgung der Stadtwerke Brixen AG für den geschützten Markt



● ERNEUERBARE ENERGIEQUELLEN  
● KOHLE

● NATURGAS  
● ERDÖLPRODUKTE

● ATOMENERGIE  
● ANDERE ENERGIEQUELLEN



Seit 2007 hat Italien die Liberalisierung des Strommarktes laut EU-Vorgabe vollständig umgesetzt. Jeder Verbraucher kann seinen Stromanbieter frei wählen. Neben dem freien Markt, in dem der Stromverkäufer den Energiepreis definiert, gibt es nach wie vor den geschützten Strommarkt, bei dem die staatliche Aufsichtsbehörde ARERA den Energiepreis festlegt.

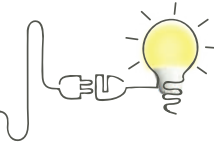
Die Stadtwerke Brixen AG agiert auf dem geschützten und dem freien Strommarkt. Für gewerbliche Kunden im eigenen Verteilungsgebiet ist die Stadtwerke Brixen AG schon seit langem im Stromverkauf auf dem freien Markt tätig. Seit Juli 2017 beteiligt sich die Stadtwerke Brixen AG auch mit einem auf die Haushaltskunden zugeschnittenen Produkt am freien Strommarkt. Das Stromangebot auf dem freien Markt präsentiert sich unter dem Markennamen „Ben – Brixen Energy“. Beim bezogenen Strom handelt es sich um 100 % zertifizierte grüne Energie.

AUSBLICK



Da der geschützte Strommarkt voraussichtlich ab 2023 abgeschafft werden soll, wird die Stadtwerke Brixen AG die Kundinnen und Kunden im Verteilergebiet über das eigene **Grünstrom-Angebot auf dem freien Markt „Ben – Brixen Energy“** informieren. Mit dem eigenen Stromangebot ist sichergestellt, dass die Bevölkerung im Hinblick auf die ökologischen Herausforderungen auch weiterhin auf einen lokalen, verlässlichen und vertrauten Ansprechpartner setzen kann, der sie bereits seit Jahrzehnten in Strombelangen begleitet. Die Stadtwerke Brixen AG kann damit weiterhin einziger Ansprechpartner für verschiedene Dienste bleiben.

# Stromproduktion



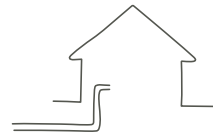
Ein Teil der von der Stadtwerke Brixen AG verteilten Strommenge stammt von lokalen Stromproduzenten, einen kleinen Teil produziert das Unternehmen selbst – mittels Fernwärme (BHKW), Sonnenkraft und Wasser. Der produzierte Strom wird auf dem freien Strommarkt verkauft.

## Fernwärmezentralen 2021



**36.056.200 kWh**

PRODUZIERTE ELEKTRISCHE ENERGIE  
DURCH BHKW IN BRIXEN



**10.300**

HAUSHALTE KÖNNEN DAMIT  
VERSORGT WERDEN

## Fotovoltaikanlagen 2021

Fotovoltaikanlagen im Besitz der Stadtwerke Brixen AG:

### AM SITZ DER STADTWERKE

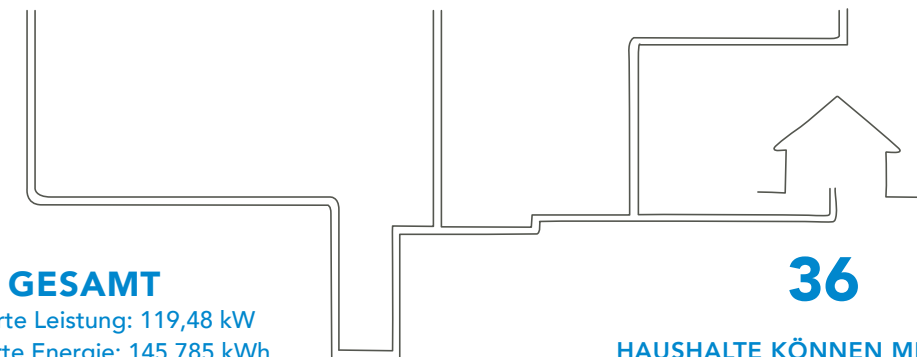
Installierte Leistung: 49,9 kW  
Produzierte Energie: 62.123 kWh

### ACQUARENA 1

Installierte Leistung: 49,9 kW  
Produzierte Energie: 60.214 kWh

### ACQUARENA 2

Installierte Leistung: 19,68 kW  
Produzierte Energie: 23.448 kWh

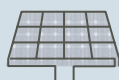
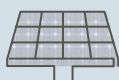
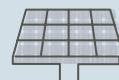
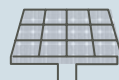
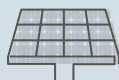
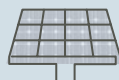
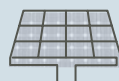
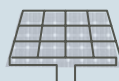
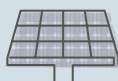
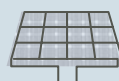
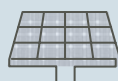
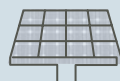
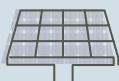
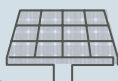
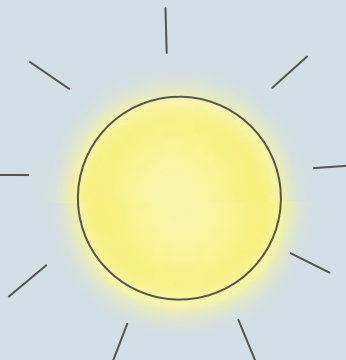


### GESAMT

Installierte Leistung: 119,48 kW  
Produzierte Energie: 145.785 kWh

**36**

HAUSHALTE KÖNNEN MIT DIESER  
ENERGIE VERSORGT WERDEN



**734**

FOTOVOLTAIK-  
ANLAGEN IM  
VERTEILUNGS-  
GEBIET DER  
STADTWERKE  
BRIXEN AG

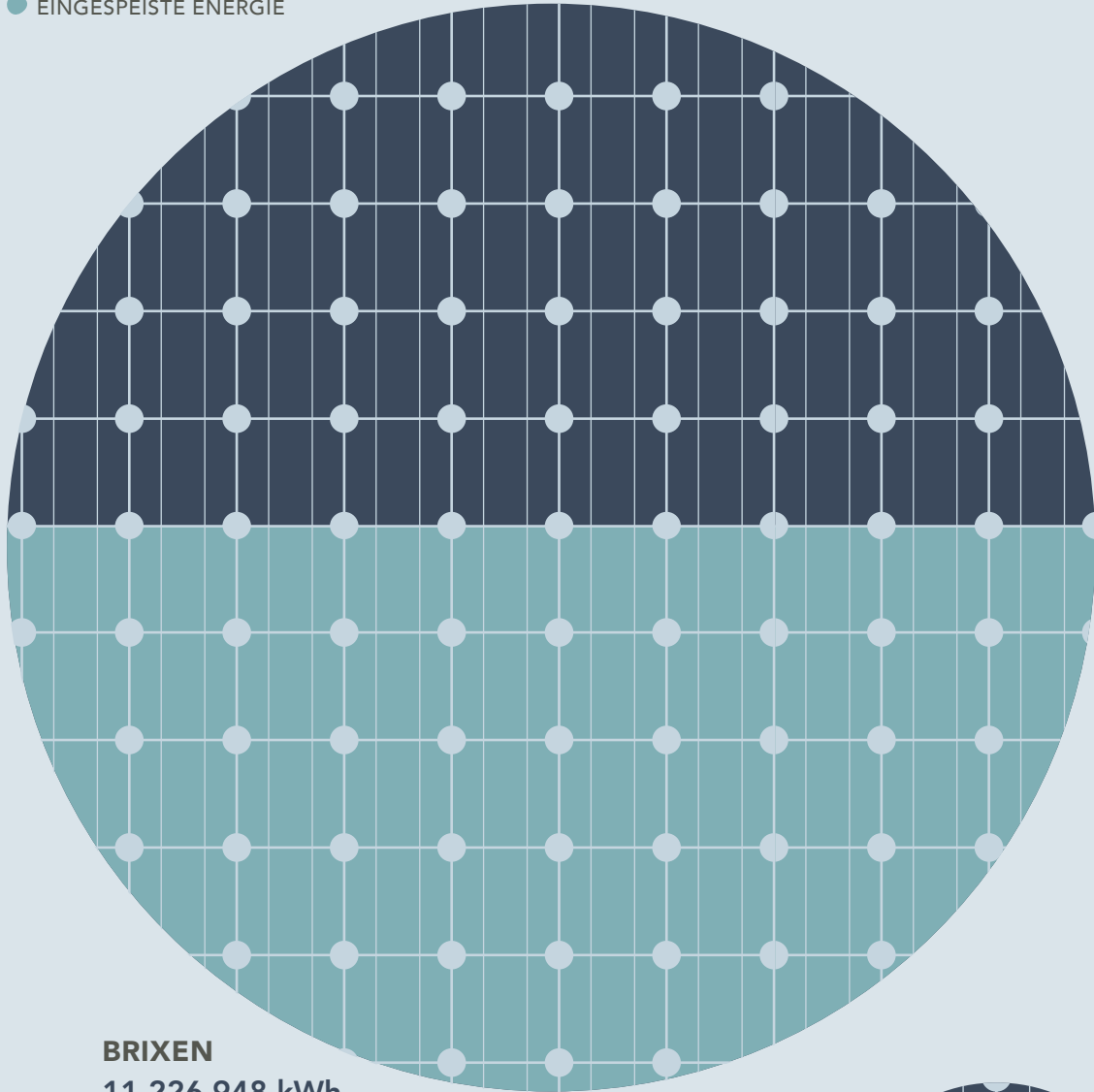
**21.242 kW**

GESAMTANSCHLUSSLEISTUNG

**ENERGIE AUS  
SONNENKRAFT  
IM VERTEILUNGSGEBIET DER  
STADTWERKE BRIXEN AG**

**FELDTHURNS**  
325.645 kWh  
157.291 kWh

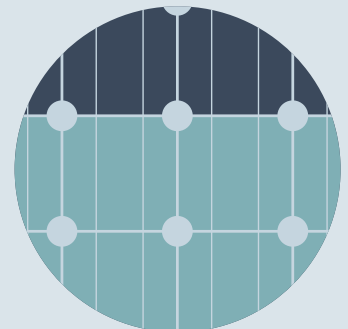
- PRODUZIERT E ENERGIE
- EINGESPEISTE ENERGIE



**BRIXEN**  
11.226.948 kWh  
5.800.818 kWh

**FRANZENSFESTE**  
330.310 kWh  
146.971 kWh

**NATZ-SCHABS**  
3.184.170 kWh  
2.103.912 kWh

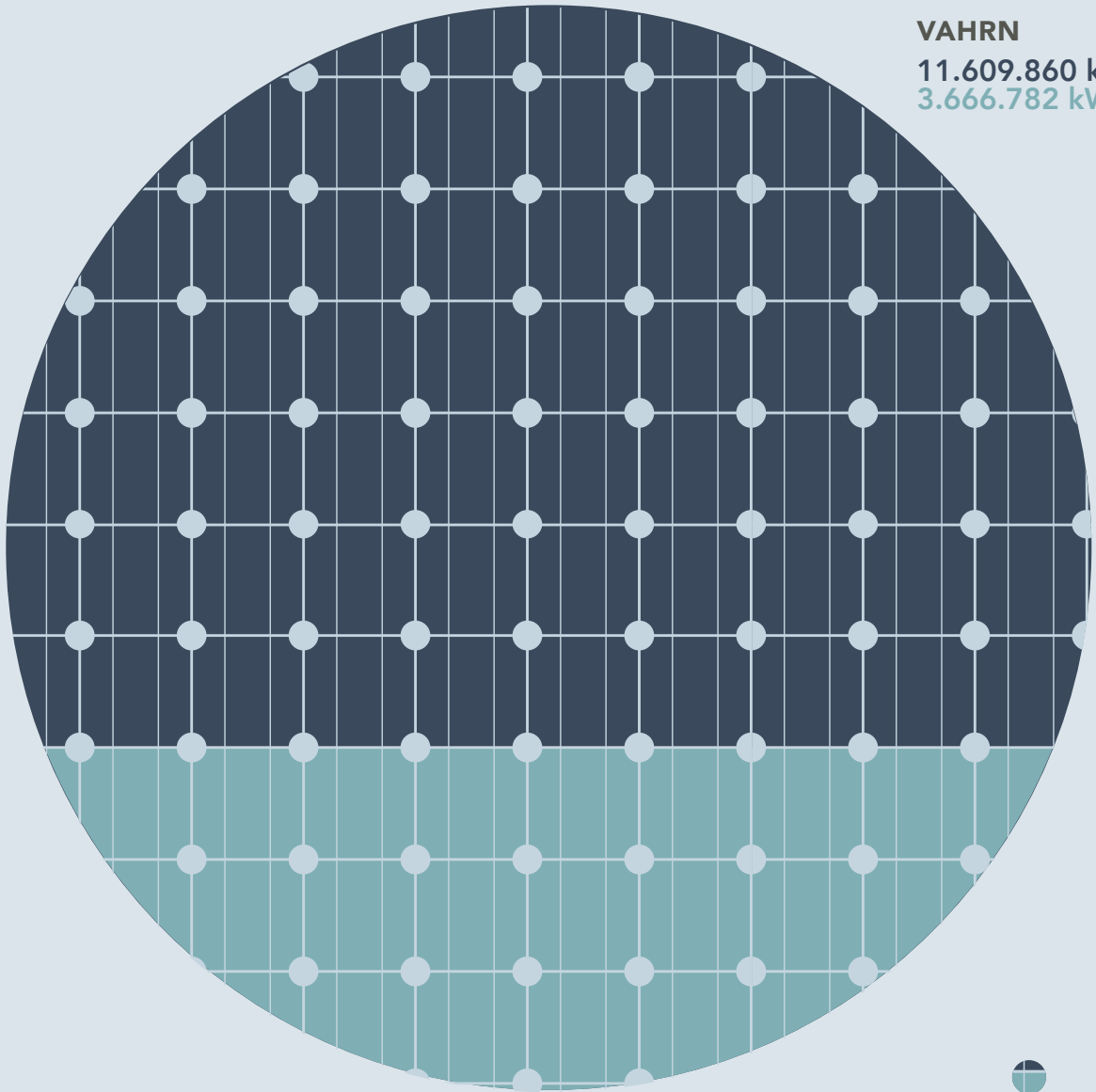




VAHRN

11.609.860 kWh

3.666.782 kWh



KLAUSEN

452.156 kWh

320.099 kWh



RODENECK

1.545.049 kWh

1.183.454 kWh



MÜHLBACH

351.642 kWh

245.486 kWh

**GESAMT:** Produzierte Energie: 29.025.780, Eingespeiste Energie: 13.624.813 kWh

**5.000** HAUSHALTE KÖNNEN DAMIT VERSORGT WERDEN

# Trinkwasserkraftwerke

Die Stadtwerke Brixen AG produziert keine Elektroenergie über Großableitungen, sondern betreibt fünf kleine Trinkwasserkraftwerke durch Nutzung der Fallhöhe der Haupttrinkwasserleitungen.

## Folgende Stromproduktion aus reiner Wasserkraft konnte im Jahr 2021 produziert werden:



### GRUBERWIESEN

Schalder / Vahrn

Installierte Leistung: 176 kW

Produzierte Energie: 1.071.815 kWh

Im Stromnetz eingespeister Strom: 1.071.815 kWh



### SCHALDERS MITTE

Schalder / Vahrn

Installierte Leistung: 350 kW

Produzierte Energie: 2.215.685 kWh

Im Stromnetz eingespeister Strom: 2.208.222 kWh



### VERNAGGENWEG

Vahrn

Installierte Leistung: 68 kW

Produzierte Energie: 509.293 kWh

Im Stromnetz eingespeister Strom: 508.124 kWh



### ST. ANDRÄ

Brixen

Installierte Leistung: 18,5 kW

Produzierte Energie: 111.863 kWh

Im Stromnetz eingespeister Strom: 110.433 kWh



### MILLAND

Brixen

Installierte Leistung: 62 kW

Produzierte Energie: 220.374 kWh

Im Stromnetz eingespeister Strom: 217.767 kWh

---

**GESAMT:** Installierte Leistung: 674,5 kW, Produzierte Energie: 4.129.030 kWh,  
Im Stromnetz eingespeister Strom: 4.116.361

DIE GESAMTE PRODUZIERTE ENERGIE ENTSPRICHT  
DEM STROMVERBRAUCH VON

**ca. 1.000 Haushalten**

# Holzvergaseranlage Pairdorf

Die kleine Holzvergaseranlage erzeugt aus der Pyrolyse von Holz Biogas, das über ein BHKW für die Wärme- und Stromproduktion genutzt wird.



**50 kW**

INSTALLIERTE  
PRODUKTIONSLEISTUNG

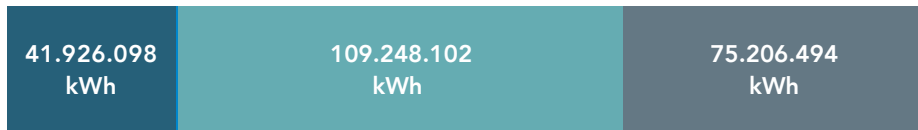


**303.177 kWh**

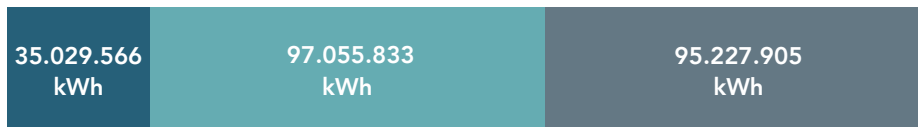
PRODUZIERTE ENERGIE  
AUS REINEM HOLZ

## Gesamtproduktion und Einspeisung in das eigene Stromnetz bzw. Terna Rete Italia

2019



2020



2021



● EIGENPRODUKTION

● PRODUKTION LOKALER PRODUZENTEN  
UND UNTERGEORDNETER  
NETZBETREIBER

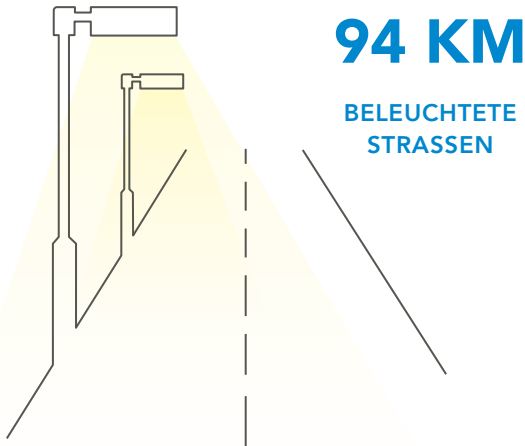
● LIEFERUNG DURCH  
DEN ÜBERGEORDNETEN  
NETZBETREIBER



## AUSBLICK

Erklärtes Ziel der Stadtwerke Brixen AG ist es, bei der Erhöhung ihrer Produktionskapazitäten nur auf erneuerbare **alternative Energieformen** zurückzugreifen. Ein Ausbau der Produktion aus Wasserkraft ist für die Stadtwerke Brixen AG aus ökologischen und wirtschaftlichen Gründen derzeit nicht möglich.

# Öffentliche Beleuchtung



**3.662**

LICHPUNKTE



**48**

AMPELANLAGEN

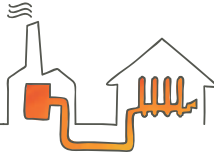
Im Auftrag der Gemeinde Brixen erneuert die Stadtwerke Brixen AG die öffentliche Beleuchtung. Die Beleuchtungskörper werden mit LED-Technologie und einer intelligenten Steuerungstechnik ausgestattet. Störungen und Verbrauch können sofort ermittelt, die Beleuchtungskörper individuell gesteuert werden. Dadurch ist ein optimaler Einsatz gewährleistet; die kalkulierte Energieeinsparung beläuft sich auf bis zu 55 %. Das Projekt sieht die Aufteilung in drei Baulose vor. Die Finanzierung erfolgt über die Gemeinde Brixen und zum Teil durch die Autonome Provinz Bozen – Südtirol.



## AUSBLICK

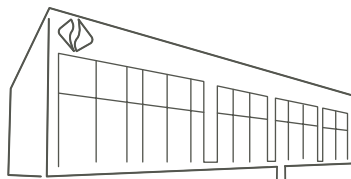
Die Arbeiten zum ersten Baulos des Projekts **SMART LED BRIXEN** starten im März 2022. Bis zum Jahr 2024 ist das Projekt abgeschlossen. Als erstes werden die Hauptstraßen, die Straßen der Industriezone, von Albeins, Sarns und Mellaun realisiert. 2023 folgen alle Fraktionen außer Kranebitt. Letztes und delikates Baulos stellt das Stadtzentrum dar, da hier aufgrund der vielen Veranstaltungen die individuelle Steuerung der öffentlichen Beleuchtung besonders wichtig ist.

# Fernwärme



„In den vergangenen Jahren haben wir die Industriezone, Albeins und Sarns an das Fernwärmenetz angeschlossen. Zum starken Ausbau des Netzes kommt jetzt die Herausforderung, fossile Brennstoffe noch stärker durch erneuerbare Energieformen zu ersetzen. Wir werden deshalb einen neuen Biomassekessel beim Fernheizwerk Vahrn bauen und das Projekt Geothermie soweit möglich vorantreiben.“

Andreas Pfattner, Fernwärmeabteilung

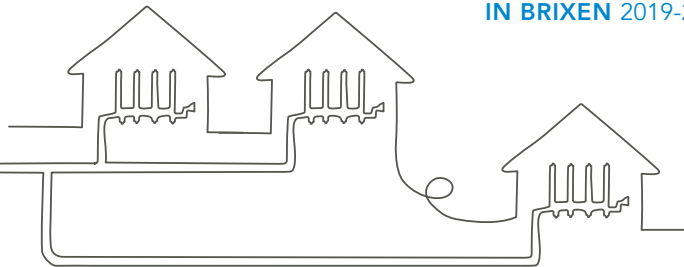


7

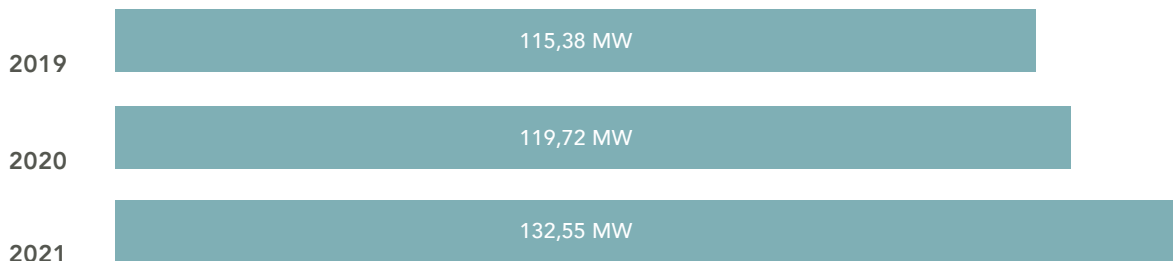
FERNWÄRMEZENTRALEN IM  
VERSORGUNGSGEBIET DER  
STADTWERKE BRIXEN AG

**rund 250**

NEUANSCHLÜSSE  
IN BRIXEN 2019-2021



## Angeschlossene Leistung (Brixen mit St. Andrä, Pairdorf und Albeins)



Als 2003 die Stadtwerke Brixen AG mit der Fernwärmeerschließung begann, war es das Ziel, das Stadtgebiet von Brixen zu bedienen. Später wurden Pinzagen, Tschötsch, Pairdorf und St. Andrä an das Netz angeschlossen; 2019 bis 2020 verlegte die Stadtwerke Brixen AG im sensiblen Gebiet der Altstadt von Brixen die Fernwärmeleitungen, 2020 bis 2021 erschloss sie über eine Verbindungsleitung die Industriezone von Brixen und Albeins, 2021 starteten die Anbindungsprojekte der Fraktionen Sarns und Mellaun.

Die Stadtwerke Brixen AG versorgt nicht nur Brixen mit Fernwärme, sondern in einem Netzverbund auch die Gemeinden Vahrn und Natz-Schabs. 2019 wurde Raas an das Fernwärmenetz angeschlossen. Außerdem führt die Stadtwerke Brixen AG das Fernwärmenetz von Franzensfeste.

Die Luftqualität im Brixner Talkessel hat sich durch die Fernwärme nachhaltig verbessert. Auch bei der Energieproduktion setzt die Stadtwerke Brixen AG soweit möglich auf umweltschonende Gewinnung und erneuerbare Energieformen. Zusätzlich zur Wärme aus Biomasse-Hackschnitzel-Anlagen und mit EU-zertifiziertem Pflanzenöl betriebenen BHKW-Anlagen speist das Unternehmen die regenerative Abwärme von Industriebetrieben in das Fernwärmenetz ein. Durch Wärmerückgewinnung steigert sich die Energieeffizienz in den Heizzentralen. Mit Maßnahmen wie dem Versetzen des betriebseigenen Wärmespeichers schafft die Stadtwerke Brixen AG Platz für mehr Energie aus Biomasse.



## AUSBLICK

2022 beginnen die Arbeiten zum Anschluss der **Fraktion Mellaun** an das Fernwärmenetz, ab 2023 will die Stadtwerke Brixen AG die Anbindung des Fernwärmenetzes **Pairdorf** an das Stadtnetz sowie die Erschließung von **Tils und Elvas** realisieren.

Zentral überwachte und kontinuierliche Wärmeversorgung samt Wartung, Reinigung, Einhaltung der gesetzlichen Umweltauflagen und Sicherheitsvorkehrungen

Eliminierung von alten und unzureichend gewarteten Heizungsanlagen in Einzelhäusern und Kondominien

Einsparung von jährlich rund 23.200.000 Litern Heizöl

Eliminierung der Feinstäube (PM 10 und PM 5)

Weniger Energieverschwendung (durchschnittlich 42 % bei herkömmlichen Erzeugungsanlagen, 15 % bei Fernwärme)

Verminderung der  $\text{NO}_x$ - und  $\text{SO}_2$ -Emissionen



## Die Vorteile von Fernwärme

Jährlich Einsparung von rund 42.000 Tonnen  $\text{CO}_2$

Erhöhung der Wirkungsgrade der BHKW durch Einsatz von Wärmepumpen auf der Rücklaufleitung vom BHKW

Jährlich 1.163 Tanklastzügen mit einer Ladung von jeweils 20.000 Litern weniger

2016–2018:  $\text{CO}_2$ -Reduktion von 59 %

Bessere Nutzung der im Energieträger Erdgas enthaltenen Energie durch Einsatz von Kraftwärmekopplungsanlagen (BHKW)

Preisgarantie und Senkung der anfallenden Kosten in der Fernwärmeverteilung: Der Fernwärmepreis wurde im Zeitraum 2003–2018 nur sechsmal angetastet; der Heizölpreis dagegen unzählige Male.

Erhöhung der Wirkungsgrade der BHKW durch Einsatz von Abgaswärmetauschern im Abgasrohr. Senkung der Abgastemperatur von  $120^\circ$  auf  $65^\circ$  Grad und damit Beitrag gegen die Erderwärmung.



# Die Fernwärmezentralen 2021



**157.147.558 kWh**

**WÄRMEPRODUKTION**  
(+14,16 % IM VERGLEICH ZUM VORJAHR)



**25.331.230 kWh**

**FERNWÄRME-NETZVERLUSTE 16,12 %**  
(-2 % IM VERGLEICH ZU 2020)

Drei Fernwärmezentralen befinden sich in der Stadt, eine in Pairdorf, eine in St. Andrä. Die Fernwärmezentrale in Vahrn wird von der „Fernwärme Vahrn–Brixen Konsortial GmbH“ (49 % Anteil Stadtwerke Brixen AG) verwaltet. Das Fernwärmenetz Natz-Schabs gehört zu 80 % der „Fernwärme Vahrn–Brixen Konsortial GmbH“. Der Wärmebedarf ist den vergangenen Jahren gestiegen, was auf den starken Netzausbau zurückzuführen ist. Auch das Abschalten des Pflanzenöl-BHKWs im Biomasseheizwerk Vahrn im September 2021 wegen der stark gestiegenen Pflanzenölkosten zeigt Auswirkungen.

Bei der Wärmeproduktion kommen unterschiedliche Technologien zum Einsatz.

## Technologien im Fernwärmenetz der Stadtwerke Brixen AG 2021

### Abwärme

Betriebe der Brixner Industriezone, die ihre Prozessenergie selber produzieren, speisen seit 2020 ihre Wärmeüberproduktion in das Netz ein. Durch die externen privaten Wärmeerzeuger konnte der Anteil an Biomasse von 26 % auf 28,8 % gesteigert werden. Positiv für die CO<sub>2</sub>-Bilanz ist die Verringerung des Schwerverkehrs um gut 200 Lkw pro Jahr.

**13.997.900 kWh**

**WÄRMEMENGE DURCH ABWÄRME**

### AUSBLICK

Die Einspeisung der Abwärme macht den geplanten Bau eines Fernheizwerks in der Industriezone überflüssig. Stattdessen realisiert die Stadtwerke Brixen AG am eigenen Firmensitz zwei **Wärmespeicher** mit einem Volumen von je 250.000 Liter. Dadurch lassen sich die Wärmebedarfsspitzen in den Morgen- und Abendstunden im Fernwärmenetz absenken, die Produktionsanlagen können optimiert und energiesparender geführt werden.

## Blockheizkraftwerke (BHKW)

In den Fernwärmezentralen in der Stadt (Mozartallee, Parkhaus Dantestraße und Acquarena) sind BHKWs installiert, die mit dem Energieträger Erdgas Wärme und Strom produzieren. Im Notfall und/oder bei extremer Kälte wird die Wärme zusätzlich über Gashilfskessel produziert.

Ein BHKW besteht im Wesentlichen aus einem Motor, einem Generator und einem Wärmetauscher. Abgas-, Schmieröl- und Motorkühlwärme werden über Wärmetauscher zum Aufheizen des Fernwärmenetzwassers genutzt. Der Strom wird über den Generator erzeugt.

In der Zentrale Mitte-West wurde 2020 ein Wärmespeicher mit 100 m<sup>3</sup> Wasserinhalt eingebaut. Dabei musste die alte Druckhalteanlage ausgebaut werden. Diese wurde in der Zentrale Vahrn wieder eingebaut und dabei erweitert, um eine Ausweitung des Fernwärmenetzes für die Zukunft zu garantieren. Die Speicher heizen im Laufe des Tages und in der Nacht auf, sodass morgens und abends, beim Wärmespitzenbedarf, der Gaskessel nicht eingeschaltet werden muss. Außerdem garantieren die Speicher eine gleichmäßigere Auslastung der Produktion.

Im August 2021 wurde mit dem Einbau eines Eigenverbrauchs-BHKW mit 400 kW Leistung in der Zentrale Mozart begonnen. Der Strom des BHKW wird den hohen Eigenenergiebedarf der Pumpen decken. Die dabei entstehende Wärme wird in das Fernwärmenetz gepumpt.



## Biomassezentralen

Der Biomassekessel in der Fernwärmezentrale in Vahrn hat eine Feuerleistung von 6.500 kWt, ein zweiter Kessel mit einer Feuerleistung von 988 kW befindet sich in Pairdorf. Beide funktionieren rein mit Hackschnitzel. Von den ca. 90.000 Schüttraummetern Holz, die jährlich den Biomassekessel und den Holzvergaser in Pairdorf sowie das Heizwerk in Vahrn befeuern, stammt der Großteil aus Südtirol und ein Teil aus den Wäldern rund um Brixen. Zu den Lieferanten zählen heimische Holzfäller- und Sägebetriebe genauso wie Bauern der Umgebung. Auch Holz aus dem Baumschnitt oder Holz, das bei der Uferreinigung entlang des Eisacks anfällt, wird nicht entsorgt, sondern thermisch verwertet.

Biomasse trägt wesentlich zur CO<sub>2</sub>-Reduktion bei und gilt als „klimaneutral“. Global betrachtet entstehen bei der Verwendung von Hackschnitzeln 0,035 g CO<sub>2</sub> pro kWh; bei Erdgas sind es 0,22 kg und bei Erdöl 0,28 kg.

## Gas- und Ölkessel

Die Gaskessel funktionieren mit Erdgas und dienen ausschließlich der Spitzenbedarfsabdeckung. Zwei sind in Vahrn in Betrieb, vier in Brixen. Auch Ölkessel werden nur im Notfall und zur Spitzenbedarfsabdeckung genutzt, und zwar in Pairdorf (2.500 kW), in St. Andrä (2.600 kW) und in Schabs (4.100 kW).

## Holzvergasung

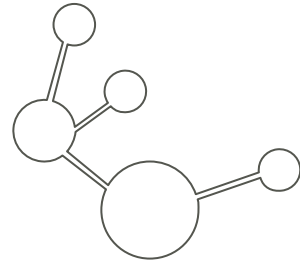
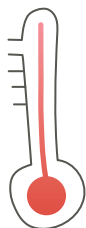
In der Fernwärmezentrale Pairdorf wurde 2016 das „Rosenheimer Verfahren zur Holzvergasung“ zur Strom- und Fernwärmeherstellung in Betrieb genommen. Anstatt die Holzhackschnitzel lediglich zu verbrennen, werden sie bei Temperaturen von bis zu 1.000 Grad unter geringer Luftzufuhr verschwelt. So entsteht ein brennbares Gas. Dieses Holzgas enthält u.a. Kohlenmonoxid, Wasserstoff, sehr geringe Mengen an Methan, aber sehr wenig Teer. Ein Filter reinigt das Gas von der Asche. Als Produkt aus diesem Prozess entsteht ein klimaneutraler Brennstoff (Syngas). Das Syngas wird einem BHKW zugeführt, das hocheffizient und klimaneutral Strom und Wärme produziert. Die Leistung von rund 120 kWth ist so ausgelegt, dass man den Sommerbetrieb gut überbrücken und den Biomassekessel abschalten kann. Im Winter läuft die Anlage parallel mit.

# 627.218 kWh

WÄRME AUS REINEM HOLZ DURCH  
DIE HOLZVERGASUNGSANLAGE

# 2.805.518 kWh

WÄRME AUS REINEM HOLZ DURCH  
DIE HOLZVERGASUNGSANLAGE



## Verbindungsleitungen

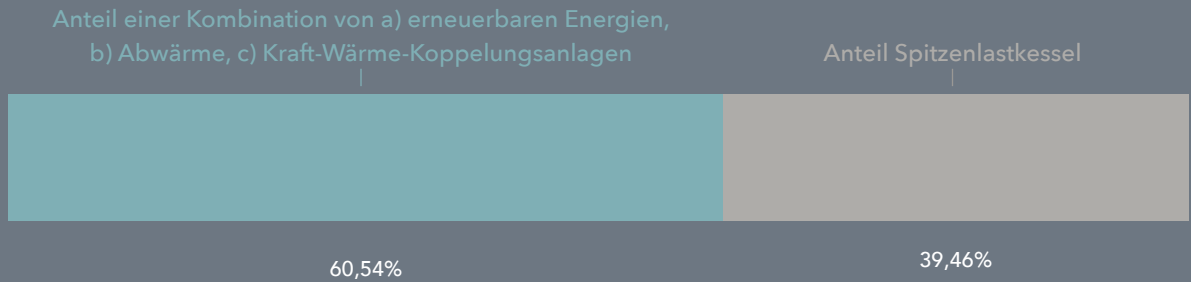
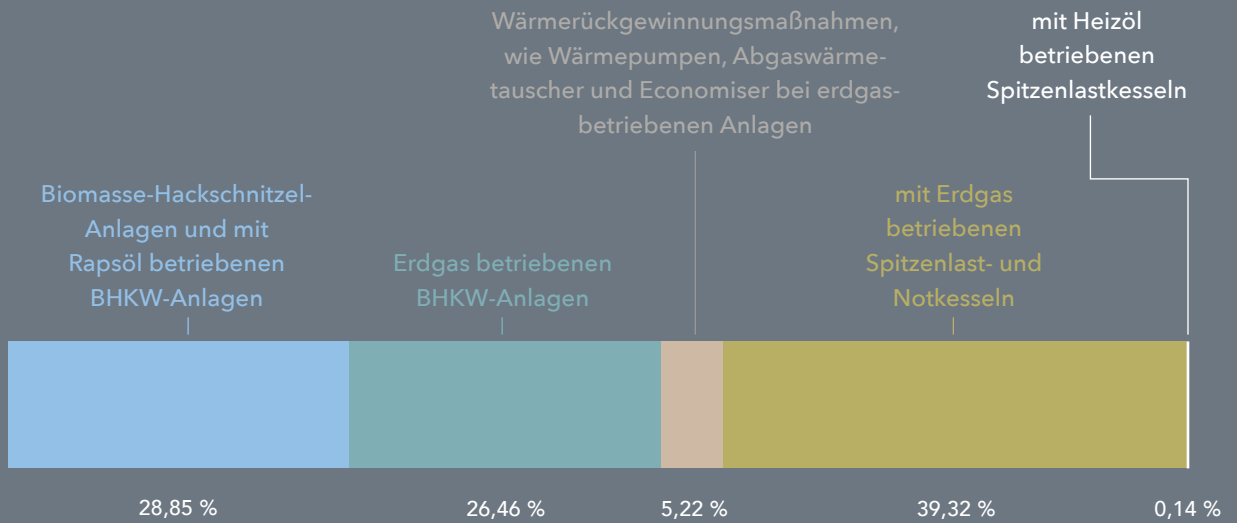
Das Fernwärmenetz St. Andrä wird seit 2016 über eine Verbindung von der Stadt aus versorgt. Der Notkessel im Heizhaus St. Andrä, der seit Dezember 2013 in Betrieb war, wird seither nur bei extremer Kälte oder für Notsituationen eingesetzt. Eine ökonomische und ökologische Lösung, denn dadurch werden die Fernheizzentralen der Stadt besser ausgelastet. Der geschlossene Kreislauf benötigt außer zu Spitzenlastzeiten aufgrund der Schwerkraft keine Energie, um die rund 400 Höhenmeter zu bewältigen. Wartungs- und Betriebsaufwand sind gering, weil keine Verbrennung zu kontrollieren und kein primärer Energieträger wie Holz, Öl oder Gas zu verwalten ist. Störungen wie bei Verbrennungsvorgängen kommen nicht vor. Zudem sind viele Steuergeräte, wie sie bei einer Biomassefeuerung nötig sind, nicht vorhanden. Der Verwaltungsaufwand ist entsprechend überschaubar. In St. Andrä fallen auch keine Abgase und Feinstäube an. Über sechs bis sieben Monate im Jahr können die Biomasse-Heizzentralen die Wärmeversorgung für St. Andrä sicherstellen. Die restliche Zeit decken die BHKW-Anlagen den Zusatzbedarf ab.

Eine ähnliche Verbindungslösung wurde 2018 zwischen Vahrn-Neustift und Schabs realisiert. Seit Ende 2018 werden Schabs und Raas mit Fernwärme aus dem Verbund der Fernwärmenetze Brixen und Vahrn versorgt. Die Fernwärme wird in beiden Richtungen je nach Bedarf und Kosten hin und her befördert.

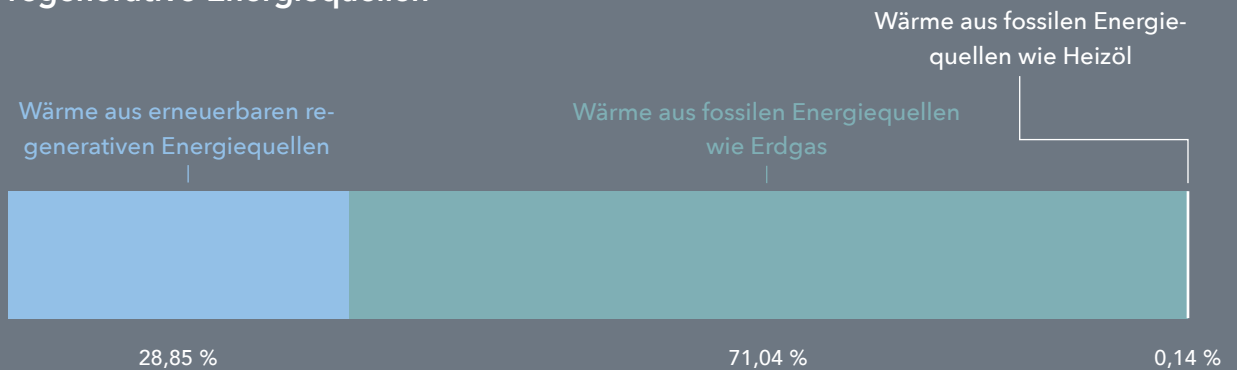
Auch für Pairdorf arbeitet die Stadtwerke Brixen AG an einer Lösung mit einem Verbundnetz, was Kosteneinsparungen durch technische und administrative Synergien mit sich bringt.

# Thermischer Energiemix der Fernwärme Brixen 2021

## Wärme aus...

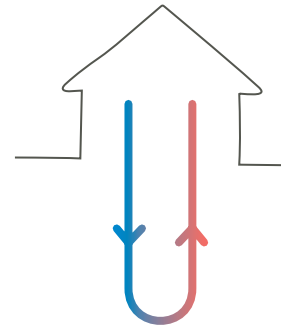


## Verhältnis fossile und erneuerbare regenerative Energiequellen



## AUSBLICK

Angesichts der weltweit rasant gestiegenen Erdgaspreise Ende 2021/Anfang 2022 ist es erklärtes Ziel der Stadtwerke Brixen AG, vom globalen Markt unabhängiger zu werden und verschiedene **erneuerbare Energiequellen** für die Produktion der Fernwärme auszubauen. Energie aus regenerativen Quellen entlastet die Umwelt und macht die Kosten, die die Bevölkerung für die Energieversorgung trägt, planbarer und nachvollziehbarer. Die Stadtwerke Brixen AG wird in den kommenden Jahren ihre Investitionen bei der Fernwärmeversorgung nach diesem Ziel ausrichten: Das Biomassewerk in Vahrn wird erweitert. Ein **zweiter Biomassekessel** mit einer Leistung von 8.000 kW thermischer Leistung wird die Abhängigkeit von Gas reduzieren.



Außerdem steht ein zukunftsweisendes Projekt zur **Geothermie** im Raum, bei der das Wasser durch Erdwärme erwärmt wird. Dadurch können 50 % der Wärme ohne Verbrennung ersetzt werden. Die Anlage würde durch einen Drittinvestor bei der Fernwärmezentrale in Vahrn realisiert werden, wobei die Tiefenbohrung rund 8.000 m ins Erdreich reichen könnte. Man rechnet mit einer bezogenen Leistung von etwa 12.000 kWth. Wenn das Vorhaben umgesetzt wird, bräuchte es keine neuen Zentralen. 95 % des Wärmebedarfs in Brixen und den umliegenden Gemeinden könnten dann durch erneuerbare Energieformen gedeckt werden.

Langfristig ist eine Reduzierung der Energiekosten nur durch einen Mix aus Optimierung der Produktionsanlagen, Senkung der Verbrauchsspitzen, Energieeinsparung und Änderung des Verbraucherverhaltens zu erzielen.

# Telekommunikation



„Wir haben für unser Glasfasernetz einen POP in der Industriezone realisiert. Der Knotenpunkt ist das Herzstück einer Glasfaserverkabelung und die Schnittstelle zum Kundenanschluss. Citynet kann nun auch von den Betrieben in der Industriezone und der Bevölkerung in Albeins genutzt werden.“

*Massimo Santini, Telekommunikationsabteilung*

Die Stadtwerke Brixen AG hat schon vor Jahren mit dem Aufbau einer Smart City begonnen: Die Glasfasern, die die Stadtwerke Brixen AG seit 2003 zusammen mit den Rohren für das Fernwärmenetz verlegt, dienen der Fernauslesung und Überwachung der in den Übergabestationen bei den Kunden eingebauten Fernwärmezähler, um bei Störungen von der Leitwarte aus zu intervenieren. Außerdem werden über die Glasfasern die zahlreichen, über das Versorgungsgebiet verteilten Sensoren für die verschiedenen Dienste überwacht und ausgelesen sowie Anlagen ferngesteuert.

2014 startete die Stadtwerke Brixen AG den Dienstleistungsbereich Telekommunikation unter dem Namen „Citynet“. Der Breitbanddienst soll für möglichst jeden Brixner Haushalt und Betrieb, der an das Fernwärmenetz angeschlossen ist, zugänglich sein, unabhängig ob sich dieser in der Stadt oder in einer Fraktion befindet. Planung, Realisierung von mehreren aktiven Knotenpunkten (POPs) und Verdichtung des bereits bestehenden Glasfasernetzes waren die Herausforderungen an die Techniker. An das Glasfasernetz angeschlossen sind heute das Stadtgebiet von Brixen, St. Andrä, Tschötsch, Pairedorf, Pinzagen und Albeins (seit 2021). 2019/2020 dehnte die Stadtwerke Brixen AG das Glasfasernetz auf einige zentrale Gassen der Brixner Altstadt aus – die Großen und die Kleinen Lauben, die Erhardgasse, den Pfarrplatz sowie einen Teil des Domplatzes.

Bereits seit 2019 ist Elvas an das Glasfasernetz angeschlossen; hier finanzierte das Projekt die landeseigene Firma Infranet, bei der die Stadtwerke Brixen AG zu einem kleinen Teil beteiligt ist.





## AUSBLICK

2022 erfolgt die **Anbindung der Fraktion Sarns** – wie immer zeitgleich mit der Fernwärme-Netzerweiterung. In Planung ist die Glasfasernetzerschließung in den Fraktionen Mellaun und Tils.

Im Auftrag der Gemeinde Brixen wird die Stadtwerke Brixen AG auch ein Datennetz aufbauen, das es für den Betrieb des neuen **Videoüberwachungsprojekts** mit dem Anschluss einer großen Anzahl von Videoüberwachungspunkten benötigt.

Die Abteilung Telekommunikation arbeitet an mehreren technischen Lösungen, um das Konzept der **Smart City** in Brixen zu verwirklichen. Hierbei geht es um smart lighting, smart mobility, smart parking, public Wi-Fi und mehr. Als erstes wird die Smart-LED-Beleuchtung realisiert. Durch den Einsatz der so genannten IoT-Technologie (Internet of Things) ist es möglich, gezielt verschiedene Dienste automatisch zu erfassen und zu steuern, wie z. B. die öffentliche Beleuchtung. Es können aber auch Verkehrsdaten erfasst werden, um beispielsweise eine intelligente Parkraumbewirtschaftung zu betreiben

## Erdgas



Nach 20 Jahren trat die Stadtwerke Brixen AG mit 1. Oktober 2021 das Gasnetz ab. Das Unternehmen Südtirolgas AG übernahm nach einer öffentlichen Ausschreibung die Führung des Dienstes und des 15 km langen Erdgasverteilungsnetzes in den Gemeinden Brixen und Vahrn. Die wirtschaftlich-finanziellen und betrieblichen Voraussetzungen im kleinen Einzugsgebiet der Stadtwerke Brixen AG verhinderten eine Weiterführung des Unternehmenszweigs. Seit 2002

hatte das Unternehmen für den Ausbau und die Instandhaltung des Gasnetzes sowie für neue Anschlüsse gesorgt.

Erdgas steht zurzeit vor allem für die Industriezone in Brixen zur Verfügung. Das Erdgas wird von den Kunden in jenen Fällen genutzt, die mit der Fernwärme nicht abgedeckt werden können, d. h. wenn Prozessenergie mit Temperaturen von mehr als 120° C vonnöten ist.

# Trinkwasser



„Mit 1. Jänner 2020 hat die Stadtwerke Brixen AG ihren Dienst der Trinkwasserversorgung und Abwasserentsorgung auf weitere drei Gemeinden im Umkreis von Brixen ausgedehnt; insgesamt bedient die Stadtwerke Brixen AG nun 8 Gemeinden. Dieser erweiterte Dienstleistungsbe-  
reich stellt eine neue Herausforderung dar.“

*Andreas Schroffenegger, Wasserabteilung*



**ca. 2.666.838 m<sup>3</sup>**

JÄHRLICH VERTEILTE WASSERMENGE



**ca. 120 Liter**

VERBRAUCH PRO TAG/PERSON

**8**

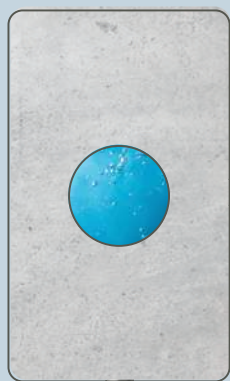
VERSORGTE GEMEINDEN





**85 %**

QUELLWASSER AUS  
12 QUELLEN



**14**

HOCHBEHÄLTER MIT  
INSGESAMT 8.589 M<sup>3</sup>  
SPEICHERVERMÖGEN

**3**

TIEFBRUNNEN



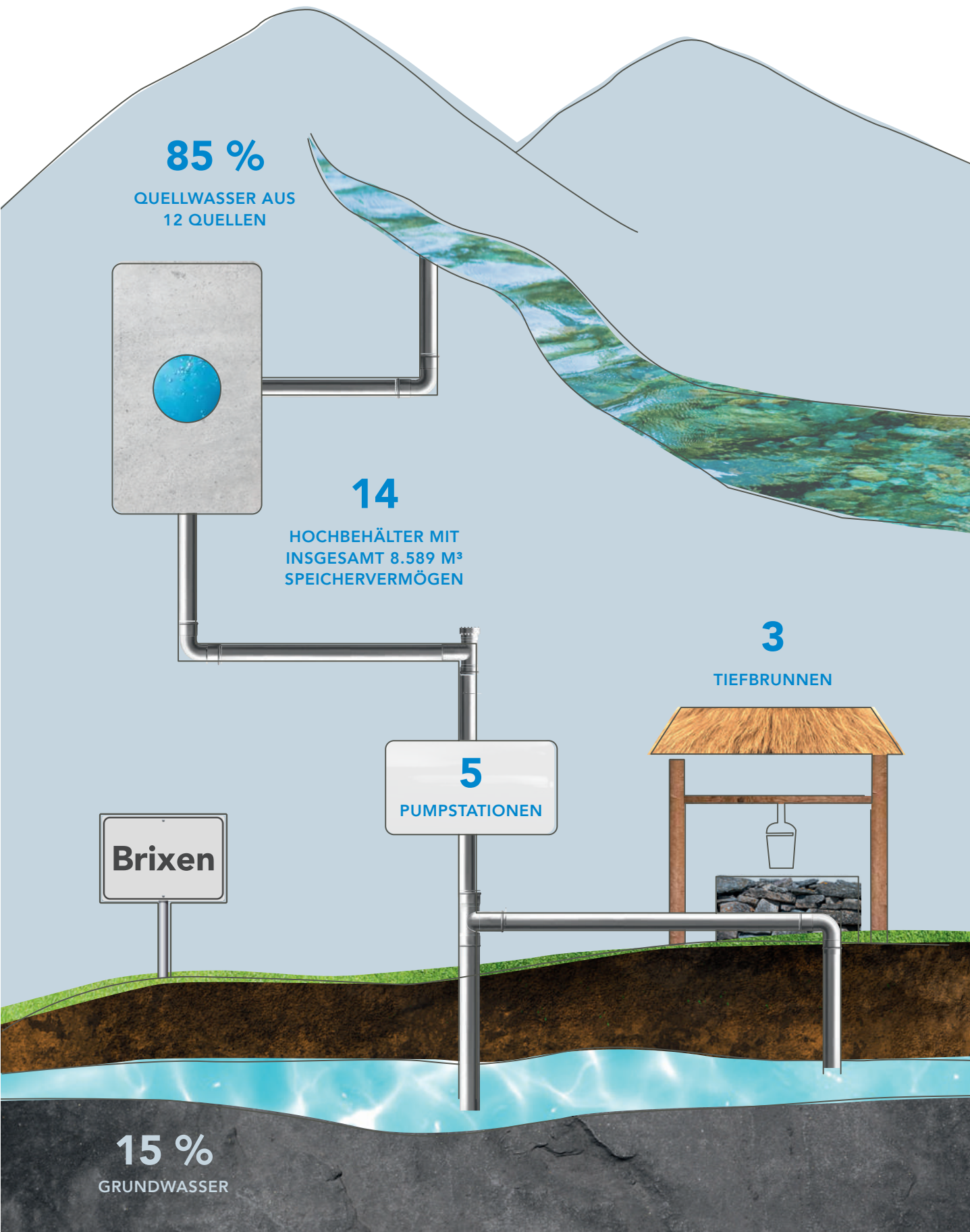
**5**

PUMPSTATIONEN



**15 %**

GRUNDWASSER





# 80

## ÖFFENTLICHE UND MIT PLAKETTE GEKENNZEICHNETE TRINKWASSER- BRUNNEN IN BRIXEN, VAHRN UND FRANZENSFESTE

Seit Jänner 2018 betreibt die Stadtwerke Brixen AG nicht nur die Trinkwassernetze und Anlagen der Gemeinden Brixen und Vahrn, sondern auch jene der Gemeinden Klausen, Natz-Schabs und Franzensfeste, seit Jänner 2019 auch jene der Gemeinde Lüsen. Seit Jänner 2020 vertrauen auch die Gemeinden Rodeneck und Mühlbach den Bereich Wasser der Stadtwerke Brixen AG an. Bereitschaftsdienst, Verrechnung, Neuanschlüsse und Gutachten sowie Reinigung, Instandhaltung und Überwachung der Anlagen von acht Gemeinden liegen nun in einer Hand. Die einzelnen

Gemeinden haben weiterhin die Tarifhoheit. Auch für außerordentliche Investitionen an den Infrastrukturen ist die jeweilige Gemeinde zuständig.

Die Anlagen sind durch regelmäßige Wartung und Erneuerungen in einem optimalen Zustand.

Die Netzleittechnik am Sitz der Stadtwerke Brixen AG überwacht und steuert das Trinkwassernetz und die Wasserentnahme an den Quellen, Hochbehältern und Tiefbrunnen in Brixen, Vahrn, Natz-Schabs, Klausen und teilweise auch Franzensfeste. Störungen und Leckagen können innerhalb kürzester Zeit erkannt und behoben werden. Im Bedarfsfall, z. B. in Trockenzeiten oder bei Störungen, befördern Pumpanlagen die benötigten Wassermengen über die Leitwarte zu den Hochbehältern. Das Netzleitsystem führt ein Protokoll, das laufend Daten über die Wasserentnahme und Wasserförderung liefert.

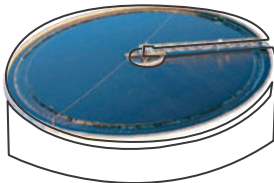
Der Anschlussgrad an das Trinkwassernetz beträgt in Südtirol nahezu 100 %. Um dieses Privileg einer hochwertigen, sicheren und günstigen Wasserversorgung zu erhalten, ist es wichtig, in die Infrastrukturen zu investieren und dabei Qualität, Effizienz und Wirtschaftlichkeit im Blick zu haben. Die Versorgungssicherheit steht an oberster Stelle – auch bei längerer oder wiederkehrender Trockenheit, bei qualitativen Problemen sowie bei periodischem oder plötzlich auftretendem Spitzenbedarf. In den Jahren 2019–2021 erneuerte die Stadtwerke Brixen AG in der Altstadt von Brixen (Großer und Kleiner Graben, Pfarrplatz, Domplatz und Erhardgasse) die bis zu einhundert Jahre alten Trinkwasserleitungen.

## AUSBLICK

2022 beginnt der Bau des neuen **Trinkwasserhochbehälters in Vahrn**. Bauherren sind die Stadtwerke Brixen AG und die Gemeinde Vahrn. Der Behälter wird die Versorgungssicherheit von Vahrn und Brixen erhöhen sowie die Löschwasserreserve von Vahrn deutlich verbessern. In Milland wurde ein neuer **Tiefbrunnen** errichtet, um die Versorgungssicherheit des südlichen Stadtteils von Brixen, inklusive Industriezone, zu garantieren. Der Tiefbrunnen „Bannwald“ wurde aufgelassen, da ein Trinkwasser-Schutzgebiet in der Industriezone immer ein Gefahrenpotential für Verunreinigungen darstellt.

2022 sollen auch die Quellen, Hochbehälter, Pumpstationen und Anlagen der Gemeinden Rodeneck, Lüsen und Mühlbach an die **Netzleittechnik** der Stadtwerke Brixen AG angebunden werden.

Ab 2023 ist auch die Übernahme der **Führung der Trinkwasserleitung aus dem Valler Tal** samt dazugehörigen Anlagen für die Gemeinden Mühlbach, Natz-Schabs, Vahrn und Brixen geplant.



ca. **3.196.515 m<sup>3</sup>**

**DER BEZIRKSKLÄRANLAGE JÄHRLICH  
ZUGEFÜHRTE ABWASSERMENGE**

Im Dienstleistungsbereich Abwasser war die Stadtwerke Brixen AG seit Jänner 2018 zusätzlich zu Brixen und Vahrn in Klausen, Natz-Schabs und Franzensfeste tätig, seit Jänner 2019 auch für Lüsen. Seit Jänner 2020 versorgt sie außerdem – genauso wie beim Trinkwasser – die Gemeinden Mühlbach und Rodeneck. Die Stadtwerke Brixen AG betreut den Bereitschaftsdienst, die Verrechnung, Neuanschlüsse und Gutachten sowie Reinigung, Instandhaltung und Überwachung der Anlagen. Die einzelnen Gemeinden halten weiterhin die Tarifföheit. Auch für außerordentliche Investitionen an den Infrastrukturen ist die jeweilige Gemeinde zuständig.

In der Altstadt von Brixen besteht das Kanalnetz noch aus Mischwasserkanälen. Gleichzeitig mit den Arbeiten für das Fernwärmenetz brachte die Stadtwerke Brixen AG 2019/2020 die Abwasserrohre im Bereich Großer und Kleiner Graben, Pfarrplatz, Domplatz und Erhardgasse auf den neuesten Stand. 2020 wurde in der Brixner Fraktion Untereben ein Schmutzwasserkanal errichtet.

Die laufende Überwachung durch die Netzleittechnik sorgt dafür, dass das Abwasser ordnungsgemäß in die jeweilige Kläranlage abfließt. Eigene Wartungsprogramme stellen den einwandfreien Betrieb der Kanäle und der Pumpanlagen sicher.

## 8

### VERSORGTE GEMEINDEN



### AUSBLICK

Anfang 2022 startete die Stadtwerke Brixen AG mit den Arbeiten zur Sanierung der bestehenden **Schmutzwasserpumpstation in der Millander Au**. Die großen Pumpen werden technisch überholt und mit einer neuen Steuerung versehen, die dank modernster Technik Strom einspart.

Einige Häuser in **Tötschling und Tschötsch** sollen an den öffentlichen Kanal angeschlossen werden.

Der **Schmutzwasserkanal in der Cesare-Battisti-Straße** von der Brücke bei der Acquarena bis zur Adlerbrücke ist sehr alt und stark sanierungsbedürftig. Im Zuge der Erweiterung des Flussbetts des Eisacks wird dieser Kanal und jener von der Adlerbrücke bis zu den Rappanlagen neu verlegt.

# Umweltdienste



„Wir kümmern uns um die Sauberkeit der Stadt, egal ob Sonntag ist, die Sonne herunterbrennt, es regnet oder schneit. Es ist schade, dass Einzelne bewusst ihren Müll hinterlassen – Zigarettenkippen einfach fallenlassen oder illegal Abfall bei Wertstoffinseln ablegen. Das schmälert unsere Bemühungen.“

*Reinhold Mair, Abteilung Umweltdienste*

## Sammlung im Gemeindegebiet von Brixen und Vahrn:



RESTMÜLL



BIOMÜLL



PAPIER



KARTON FÜR BETRIEBE



GLAS



DOSEN



ALTSPEISEÖL

1

### Recyclinghof

NUTZBAR VON DER BEVÖLKERUNG VON  
BRIXEN, VAHRN UND NATZ-SCHABS

6

### Minirecyclinghöfe

FÜR DIE BEVÖLKERUNG  
VON BRIXEN

Die Stadtwerke Brixen AG ist seit 1998 mit der Führung der Umweltdienste in der Gemeinde Brixen beauftragt. Seit 2018 ist das Unternehmen auch für die Restmüll- und Biomüllsammlung in der Gemeinde Vahrn zuständig; schon in den Jahren zuvor hatte sie die Entleerung der Wertstoffsammelstellen übernommen.

Ein System, das sich in beiden Gemeinden bewährt hat, ist die Entsorgung mittels elektronischem Container. Schon 1998 nahm die Stadtwerke Brixen AG den ersten Presscontainer mit elektronischer Wiegeeinrichtung in Betrieb, der die üblichen privaten Mülltonnen ersetzt. Der Müll wird gewogen und die effektiv entsorgte Menge in Rechnung gestellt. Ein Verfahren, das auch bei den Underground-Containern zum Tragen kommt und das Verursacherprinzip in den Vordergrund stellt. Mittels Fernüberwachung wird angezeigt, wann der Container voll ist. Das Müllsammelfahrzeug holt den Restmüll nur bei Bedarf; der Schwerverkehr verringert sich mit vielseitigen positiven Auswirkungen auf Luft, Verkehr und Sicherheit der Fußgänger. Digitale, innovative Technologie ermöglicht eine ökologische und effiziente Lösung zum Vorteil der Umwelt und der Bevölkerung.

Letzthin wurde in Brixen eine neue Sammelstelle mit Presscontainer und Undergroundcontainern errichtet.

## Reinigung im Gemeindegebiet von Brixen:



### STRASSEN- UND GEHSTEIGE

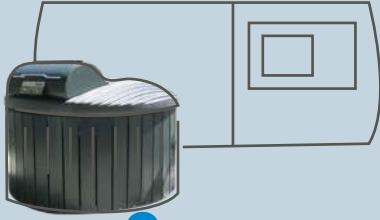


### GRÜNANLAGEN



1

ECO-MULTIPRESSCONTAINER  
FÜR RESTMÜLL



9

ECO-UNDER-  
GROUND-  
CONTAINER

418

BIOMÜLLTONNEN



1.237

RESTMÜLLTONNEN

Vahrn

21

ECO-UNDERGROUND-  
CONTAINER



34

BIO-UNDERGROUNDCONTAINER  
FÜR REST- UND BIOMÜLL  
für 6.528 Kunden: 226.000 Einwüfe  
im Jahr 2021, ca. 3,1 kg/Einwurf



536

BIOPPOINT UND BIOMÜLL-  
GEMEINSCHAFTSTONNEN

Restmüll- & Biomüllsammlung

380

ABFALLEIMER



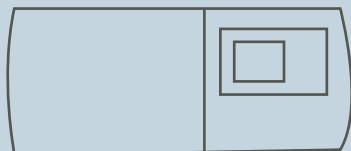
4.675

RESTMÜLLTONNEN



299

BIOMÜLLTONNEN  
FÜR NICHT-HAUS-  
HALTSKUNDEN



21

PRESS-  
CONTAINER

Brixen

## Biomüll-Säckchen

Biomüll ist häufig durch Plastiksäcke, Lebensmittelverpackungen, Windeln oder anderen Restmüll verunreinigt. 2021 konnten deshalb 250 Tonnen nicht als Kompost wiederverwertet werden, sondern wurden als Restmüll entsorgt. Um sicherzustellen, dass keine Plastiksäcke für die Biomüllsammlung verwendet werden, hat die Stadtwerke Brixen AG 2020 damit begonnen, die Jahresmenge an Papiersäckchen direkt von Tür zu Tür an jene 8.000 Kunden zu verteilen, die an den Dienst angeschlossen sind.



## Getrennte Wertstoffsammlung

Recyclinghof Brixen 2021



**90.976**

ZUTRITTE



**92,5 %**

IM RECYCLINGHOF GETRENNT GESAMMELTER  
UND WIEDERVERWERTETER ABFALL

Minirecyclinghöfe



AFERS



ELVAS



MILLAND



PFEFFERSBERG



ROSSLAUF



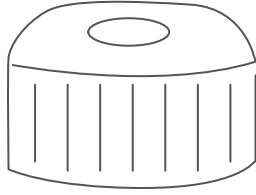
ST. ANDRÄ



**37 Tonnen**

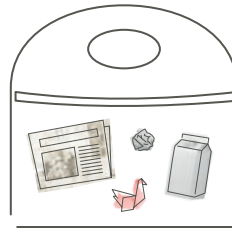
ILLEGALER ABFALL  
(2021)

## Wertstoffsammelstellen in Brixen & in Vahrn



434 | 113

WERTSTOFFSAMMELSTELLEN



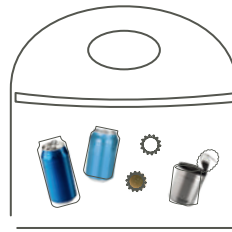
88 | 41

PAPIERCONTAINER



66 | 50

GLASCONTAINER



44 | 7

DOSENCONTAINER

In den Jahren 2019 bis 2021 konnten rund 90 % der in Wertstoffinseln getrennt gesammelten Abfälle der Wiederverwertung zugeführt werden. Allerdings nimmt die Qualität des getrennt gesammelten Abfalls in Wertstoffglocken oder Wertstoffcontainern tendenziell eine negative Entwicklung. Bei Glas z. B. beträgt der Anteil an Fremdstoffen bis zu 2%, bei Papier 5,2%. Dies hat teure Sortiermaßnahmen und reduzierte Einnahmen zur Folge, die durch steigende Müllgebühren kompensiert werden müssen.

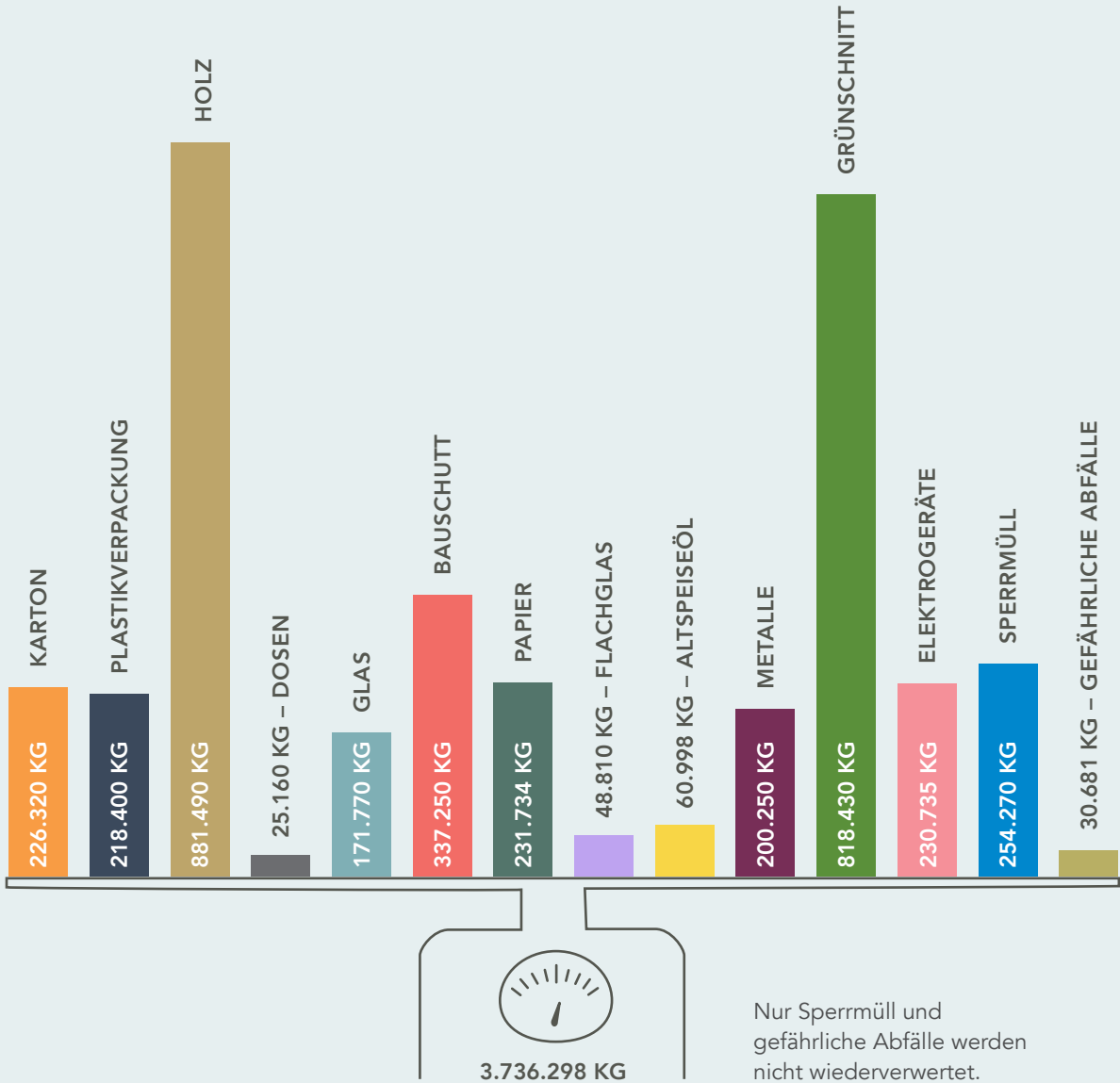
Den Zutritt und die Einfahrt zum Recyclinghof Brixen regeln seit September 2017 Schranken und Drehkreuze. Zugang haben die Bürgerinnen und Bürger von Brixen, Vahrn und seit 2019 auch jene von Natz-Schabs. Seit der Einführung des Zugangskontrollsystems im Recyclinghof hat sich die Qualität der Arbeit deutlich verbessert; die Mitarbeiter können besser darauf achten, ob die Wertstoffe korrekt angeliefert werden.

Dem Wunsch der Bevölkerung entsprechend, hat die Stadtwerke Brixen AG im Jahr 2020 die Öffnungszeiten des Recyclinghofs angepasst:





# Abfälle und Wertstoffe, die im Recyclinghof Brixen angeliefert wurden 2021



Seit 2020 werden im Recyclinghof Brixen keine Altreifen mehr angenommen. Für die Entsorgung von Altreifen stehen kostenlos alle Reifenhändler und autorisierten Rücknahmestellen zur Verfügung.

Seit 2021 gibt es im Recyclinghof von Brixen einen getrennten Behälter zur Sammlung von Kaffeekapseln aus Aluminium. Das Aluminium kann so gezielt recycelt werden, die Kaffeereste werden kompostiert.

## Sammlung von Altspeiseöl 2021

Öli® nennt sich das Sammel- und Verwertungssystem für Altspeiseöl aus Haushalt und Gastronomie. Dabei sammeln die Kunden gebrauchtes Speisefett und -öl im gelben Mehrweg-Sammel-eimer „Öli®“ und bringen es zum Recyclinghof. Hier wird der volle Eimer kostenlos gegen einen sauberen eingetauscht.

Seit 2015 trägt das von der Stadtwerke Brixen AG gesammelte Altöl die ISCC-Zertifizierung zur Nachhaltigkeit der Sammlung von Altspeiseöl pflanzlicher Herkunft.



### 13.399 KG

ALTSPEISEÖL AUS HAUSHALTEN  
AUS BRIXEN UND VAHRN



### 47.599 KG

ALTSPEISEÖL AUS DEN 115 BRIXNER  
BETRIEBEN, DIE DEN DIENST IN  
ANSPRUCH NEHMEN



VERARBEITUNG ZU BIODIESEL

## Grünschnittsammlung

Grünschnitt bis zu einer Menge von 1 m<sup>3</sup> kann kostenlos im Recyclinghof Brixen abgegeben werden. Seit dem Jahr 2020 stellt die Stadtwerke Brixen AG außerdem ihren Kundinnen und Kunden im Stadtgebiet von Brixen auf Anfrage eine eigene Tonne für die Sammlung von Grünschnitt zur Verfügung. Wer sich für den Dienst anmeldet, erhält bis zu zwei Tonnen à 240 Liter. Die Mitarbeiter der Umweltdienste entleeren die Tonne von Anfang März bis Ende November ein Mal die Woche am festgelegten Sammelpunkt.

Dieser Dienst ersetzt die dahin zwei Mal jährlich angebotene kostenpflichtige Haus-zu-Haus-Sammlung in der Gemeinde Brixen.

## Altkleidersammlung

Altkleider gelten laut europäischen und nationalen Verordnungen als Abfall. Seit 2015 beauftragt die Stadtwerke Brixen AG die Sozialgenossenschaft Mebo Coop in der Gemeinde Brixen mit der Sammlung der gebrauchten Kleider. Die Gemeinde setzte die Einnahmen für soziale Projekte von gemeinnützigen Vereinen und Organisationen ein. Seit 2018 ist der Second-Hand-Bekleidungsmarkt eingebrochen; Angebot und Nachfrage sind weltweit in eine Schieflage geraten. Wie bei allen anderen Konsumgütern gilt auch für Kleidung: Weniger kaufen, weniger wegwerfen – nur das schont die Umwelt.

### Erlös aus Altkleidersammlung:



2019:  
22.760,50 €



2020:  
16.261,19 €



2021:  
341,54 €



## Junker die Müll-App

Im Jahr 2020 hat die Stadtwerke Brixen AG die italienweit bereits millionenfach genutzte Müll-App Junker für Brixen adaptiert.

- Korrekt entsorgt mit Strichcode oder Foto
- Alle Müllsammelpunkte
- Personalisierter Müllkalender
- Georeferenzierte Bürgermeldungen



## Ad Acta

Die Stadtwerke Brixen AG führt seit 2018 gemeinsam mit der Firma Eurogest aus Kardaun das Unternehmen Ad Acta GmbH zur zertifizierten Vernichtung vertraulicher und sensibler Dokumente nach den geltenden Normen DIN 66399 und UNI EN 15713. Das Unternehmen bietet seinen Dienst südtirolweit für Betriebe an.

Privatpersonen finden beim Recyclinghof Brixen einen Behälter von Ad Acta, der kostenlos zur Entsorgung vertraulicher Dokumente zur Verfügung steht.

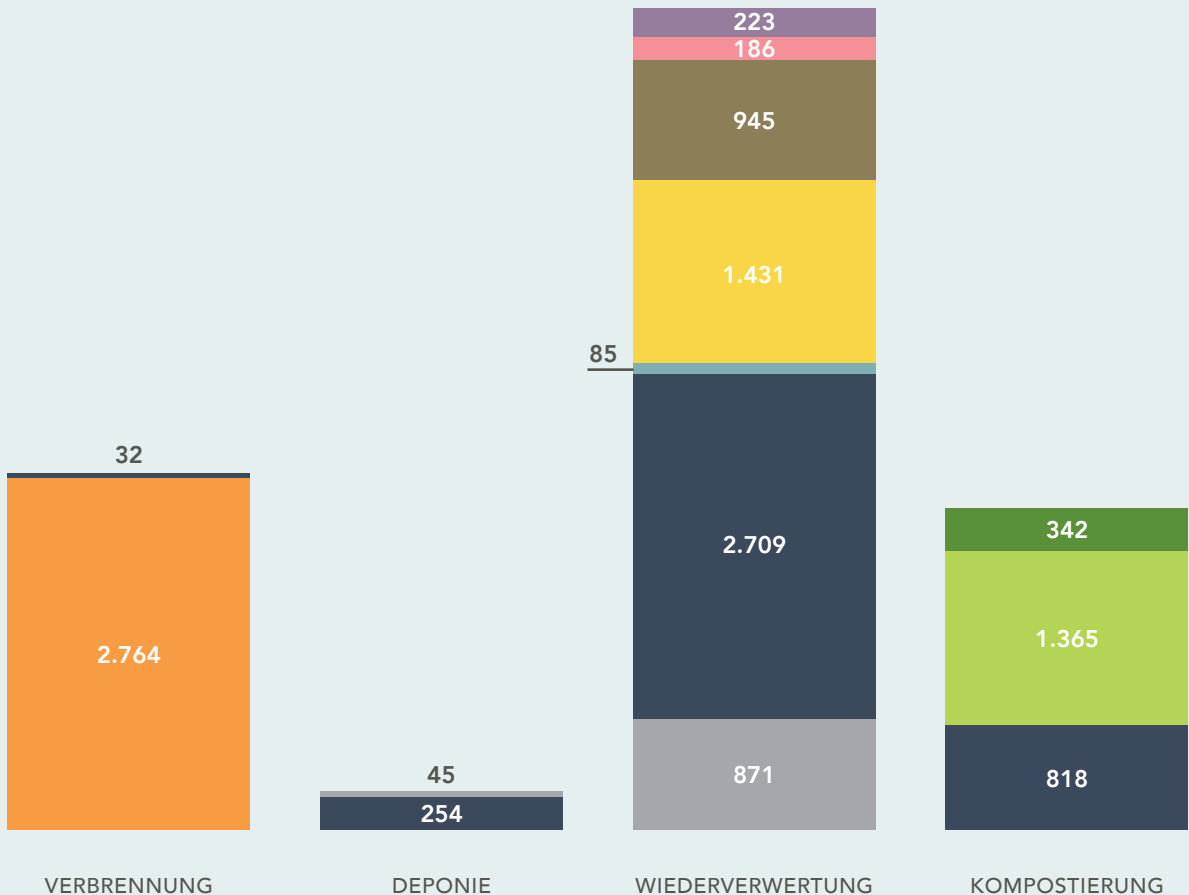
## REX

Seit 2021 gibt es in Brixen REX, das Material- und Dingelager. Die kostenlos abgegebenen Gegenstände werden zu einem Richtpreis an Interessierte weitergegeben. Die Stadtwerke Brixen AG unterstützt die Initiative durch Aktionen und Zusammenarbeit mit den Initiatoren: Abfall vermeiden ist das oberste Ziel einer ökologischen Abfallwirtschaft.



# Das passiert mit den gesammelten Abfällen 2021

Menge in Tonnen



- RESTMÜLL
- STRASSENREINIGUNG
- RECYCLINGHOF
- MINI-RECYCLINGHÖFE
- PAPIER-, GLAS- UND DOSENGLOCKEN
- KARTON
- GLAS/DOSEN
- BIOMÜLL
- GARTENABFÄLLE
- ALTKLEIDER

## AUSBLICK

Die Gemeinden Brixen, Vahrn und Natz-Schabs prüfen den Bau eines gemeinsamen **neuen Wertstoffhofes**. Sollte dieses Vorhaben realisiert werden, wird der Recyclinghof in der Industriezone entsprechend funktional angepasst für eine optimale Betriebsführung beider Wertstoffhöfe.

# Acquarena



„Die vergangenen Jahre waren für die Acquarena Ausnahmejahre. Das Jahr 2019 war von den umfassenden Umbauarbeiten und Umstrukturierungsmaßnahmen geprägt, während die Jahre 2020 und 2021 von der Pandemie und deren Auswirkungen eingebremst wurden.“

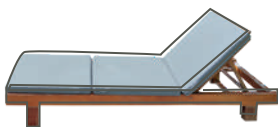
Matthias Siller, Acquarena

**1**  
KALTWASSERKANAL

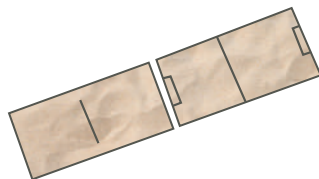


**2**  
WHIRLPOOLS  
SCHWIMMBAD  
UND SAUNA

**1**  
KINDERSPIELPLATZ  
IM AUSSENBEREICH



**4**  
RUHEBEREICHE (SAUNA)



**2**  
SANDSPIELFELDER  
IM AUSSENBEREICH

**1**  
REHA-RAUM

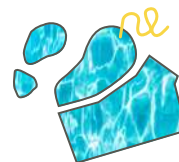


**2**  
FITNESS-RÄUME

**4**  
BEHANDLUNGSRÄUME PHYSIO

**7**  
SAUNAKABINEN

**1**  
KNEIPPBECKEN

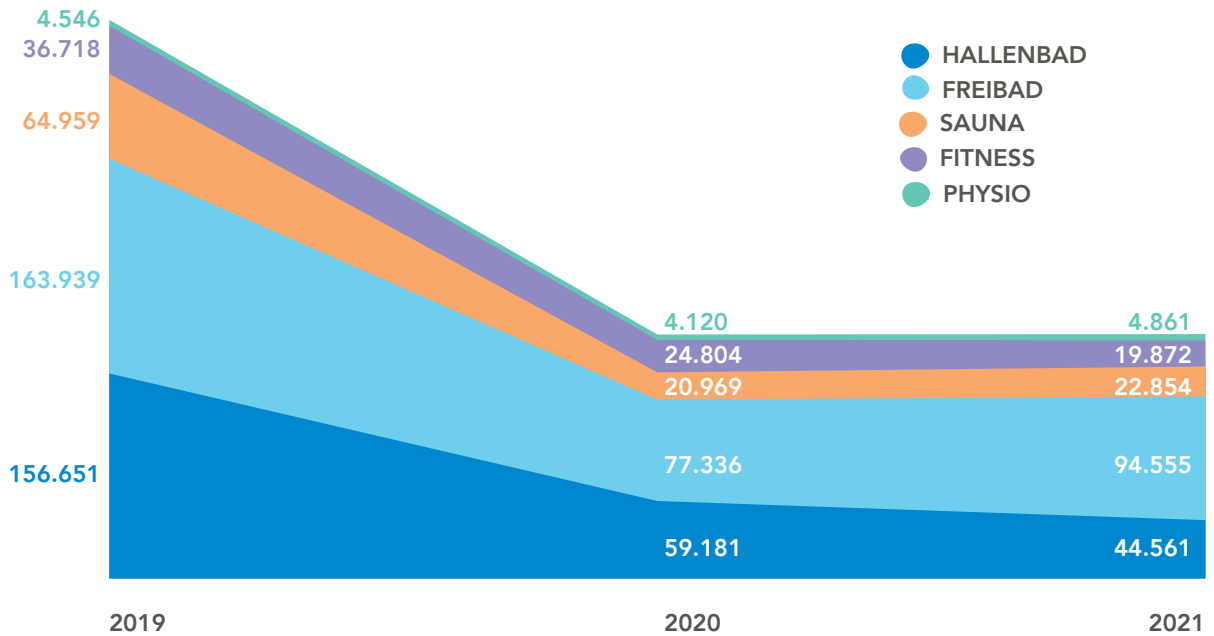


**8**  
BECKEN



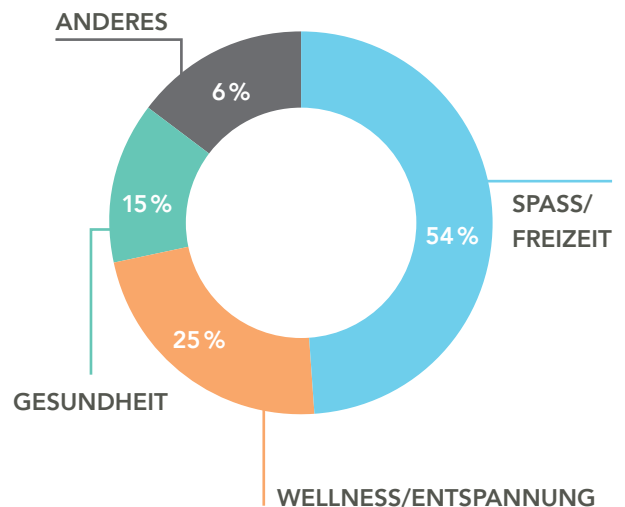
**3**  
KURS-RÄUME

# Besucher und Physio-Behandlungen



Die Pools und das Fitnessstudio der Acquarena waren zwischen März 2020 und Mai 2021 für insgesamt zehn Monate aufgrund der Corona-Pandemie für die Gäste geschlossen. Der Saunabereich blieb im selben Zeitraum insgesamt 14 Monate lang geschlossen. Das Hallenbad war in dieser Zeit meistens nur für die Tätigkeiten der Schwimmvereine geöffnet. Im Sommer 2020 konnte das Freibad unter strengen Sicherheitsauflagen wieder öffnen. Die Kapazität des Freibadbereichs wurde streng reduziert, die Aufenthaltszeit auf 3 Stunden (später 5 Stunden) beschränkt und der Zutritt ausschließlich nach Vormerkung gestattet. Als sanitäre Einrichtung konnte die Abteilung Physio im Rahmen der jeweils geltenden Bestimmungen die Tätigkeit ohne Unterbrechungen fortsetzen. Ab Herbst 2021 war für den Zutritt zu Schwimmbad sowie zum Fitness- und Saunabereich ab 12 Jahren der Green Pass erforderlich. Als nützliches Instrument für den kontrollierten Zutritt erwies sich die Online-Reservierung von Zeitfenstern über die Webseite der Acquarena.

## Die Gäste besuchen die Acquarena für:



Bevor die Corona-Pandemie den Betrieb der Acquarena plötzlich einbremste, erfuhr die Struktur von Mitte 2019 bis Anfang 2020 eine umfassende bauliche und inhaltliche Aufwertung: Der Eingangs- und Kasinobereich wurden komplett erneuert, vergrößert und um einen Info-Point ergänzt, außerdem wurde ausreichend Platz für die Bereiche Fitness und Physiotherapie geschaffen. Auf 95 m<sup>2</sup> Fläche entstanden vier neue Behandlungsräume für die Abteilung Physio. Das Team aus Physiotherapeuten, Osteopathen, Chiropraktikern und Masseuren nahm Anfang 2019 die Arbeit in der Acquarena auf, wobei der Umzug in die neuen Räumlichkeiten im Jänner 2020 erfolgte. Auch der Fitnessbereich, den die Stadtwerke Brixen AG seit September 2018 selbst führt, wurde um 515 m<sup>2</sup> auf gut 1.000 m<sup>2</sup> vergrößert, komplett saniert und mit neuen Geräten ausgestattet. Die neuen und größeren Cardio- und Kursräume und die individuelle Betreuung durch das Fitnessteam vervollständigen das professionelle Angebot. Sportwissenschaftler betreuen die Patienten bei der körperlichen Rehabilitation; dafür steht ein eigens ausgestatteter Raum als Bindeglied zwischen den Abteilungen Physio und Fitness zur Verfügung.

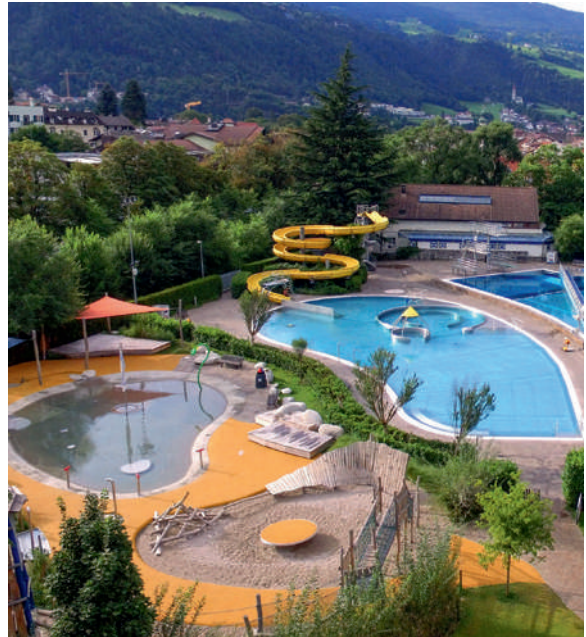
Auch wenn der Gesundheitsaspekt durch die beiden Abteilungen Physio und Fitness in den Fokus gerückt sind, bleibt die Acquarena als Schwimmbad mit großzügigem Saunabereich in erster Linie ein wichtiges Spaß-, Erholungs- und Freizeitangebot für Einheimische und Touristen in Südtirol. In diesem gesellschaftlichen Drehpunkt begegnen sich Jung und Alt, Einheimische und ausländische Mitbürger, Freizeitschwimmer, Leistungssportler, Saunaliebhaber, Gesundheitsbewusste und Spaßsuchende. Die Stadtwerke Brixen AG, in deren Verantwortung die Acquarena seit 2012 liegt, bemüht sich, in Angebot und Preisgestaltung den verschiedenen Interessensgruppen gerecht zu werden.

## AUSBLICK

Die Acquarena soll als Wellness- und Gesundheitszentrum gefestigt werden, indem Physio- und Fitnessangebote durch medizinische Trainingstherapie und Rehabilitation ausgebaut werden. Gleichzeitig wird die Acquarena als Familien- und Spaßbad mit neuen und erweiterten Angeboten gestärkt.

## Grissino

Das Restaurant Grissino wird ab 2018 für weitere 10 Jahre von einem Konzessionär (Well.com GmbH) geführt.

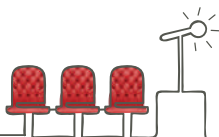


## Refill your bottle

Die Acquarena führt – genauso wie die gesamte Stadtwerke Brixen AG – die Nachhaltigkeit im Leitbild. Es ist ein konsequenter Schritt, dass es seit Mai 2021 in der Acquarena kein Wasser in der Plastikflasche mehr zu kaufen gibt, nicht beim Shop und nicht an der Snackbar. Dafür sind die Gäste eingeladen, Leitungswasser zu trinken und die eigenen Flaschen mit Wasser zu befüllen. An allen zehn Brunnen in der Acquarena ist die Refill-Plakette angebracht.



# Forum Brixen



„Es war schön zu sehen, wie das Publikum nach Monaten des kulturellen Stillstands erfreut und hoffnungsfroh auf die wieder aufgenommenen Veranstaltungen reagierte. Obwohl es viele notgedrungenen Absagen gab, haben auch die Organisatoren nie aufgegeben, neu zu planen oder umzuplanen. Sie haben – wann immer es möglich war – mit viel Einsatz unsere Säle bespielt.“

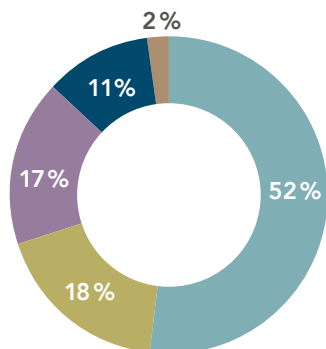
Marika Lamprecht, Forum Brixen & Astra

Das Forum Brixen ist das größte Veranstaltungszentrum im Eisacktal. Tagungen und Kongresse bringen überregionales Publikum nach Brixen, die wiederum die Hotels, Restaurants und Freizeiteinrichtungen in Anspruch nehmen. Immer entstehen Netzwerke und Impulse, die über das Event hinaus wirken und Wertschöpfung für das Haus und die Stadt generieren – das Forum Brixen ist Teil des Wirtschaftskreislaufs der Stadt. Darüber hinaus erfüllt das Forum Brixen einen gesellschaftlichen Auftrag: Konzerte und Theater beleben das kulturelle Angebot; Produktionen großer Theaterhäuser oder Konzerte internationaler

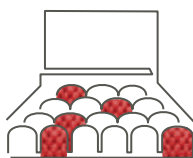
Stars werden ganz in der Nähe erleb- und begreifbar. Brixen vernetzt sich damit auch kulturell ein Stück mit der Welt. Als Ort der Versammlung, der Diskussion, der Weiterbildung fordert es seine Bürger zum kritischen Dialog auf.

Die Stadtwerke Brixen AG trägt seit 2012 die Verantwortung für das Forum Brixen. Laufende Investitionen garantieren die Konkurrenzfähigkeit des Veranstaltungshauses. In den vergangenen drei Jahren wurden LED-Farbscheinwerfer für den Saal Prihsna angekauft, im ganzen Haus ein digitales Wegleitsystem eingebaut sowie die Heizungs- und Klimaanlage erneuert.

## Das Forum Brixen steht für:



- KONGRESSE / TAGUNGEN
- SEMINARE / WEITERBILDUNG
- KULTUR
- BÄLLE UND FESTE
- ANDERES



6

SÄLE



3

FOYERS



1

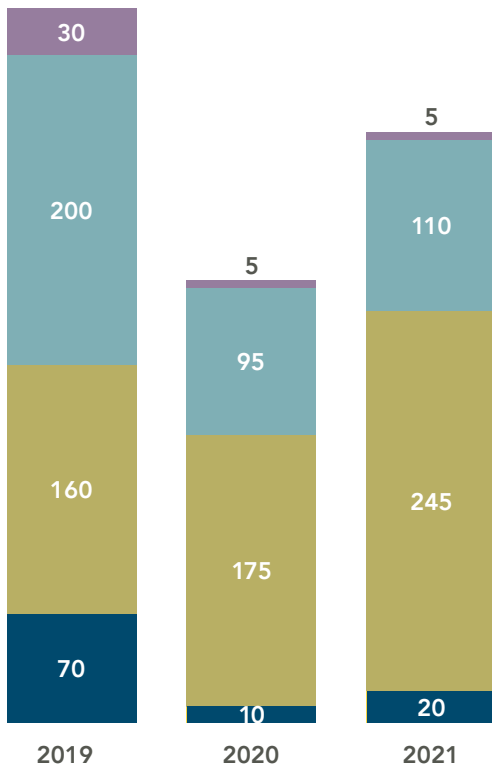
KÜCHE

8,6<sub>/10</sub>

SO WICHTIG IST EIN KULTUR- UND KONGRESSZENTRUM FÜR DIE STADT BRIXEN

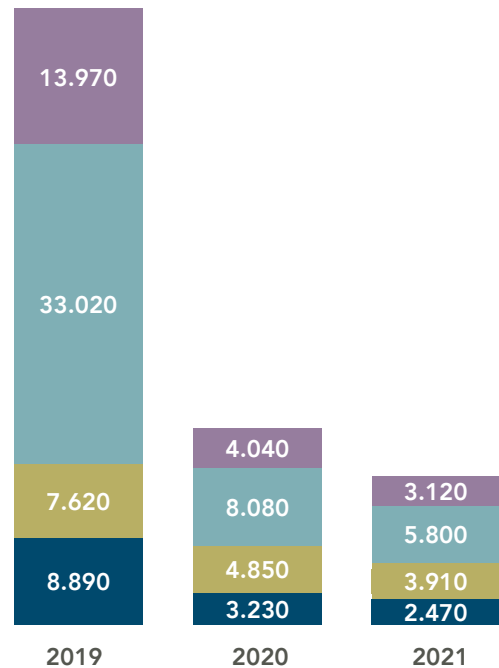


## Veranstaltungen



● KONGRESSE / TAGUNGEN  
● SEMINARE / WEITERBILDUNGEN

## Veranstaltungsteilnehmer



● KONGRESSE / TAGUNGEN  
● SEMINARE / WEITERBILDUNGEN  
● KULTUREVENTS  
● BÄLLE UND FESTE

Auch das Kultur- und Kongresszentrum Forum Brixen hat ab 2020 unter der Corona-Pandemie stark gelitten. Nur von Juni bis Ende Oktober 2020 durften Veranstaltungen stattfinden, in den folgenden zwei Jahren waren vor allem die eventstarken Wintermonate von massiven Einschränkungen betroffen.

# 2.000 m<sup>2</sup>

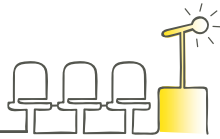
**GESAMTNUTZFLÄCHE**

# 1.175

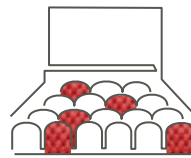
**PERSONENKAPAZITÄT**

### AUSBLICK

In Zusammenarbeit mit Brixen Tourismus Genossenschaft soll im Forum Brixen die Tagungs- und Kongresstätigkeit intensiviert werden, um eine erhöhte Wertschöpfung für die Struktur, die Stadt Brixen und den Tourismus zu erzielen.



Seit 1. September 2019 ist die Stadtwerke Brixen AG auch mit der organisatorischen Führung des unmittelbar an das Forum Brixen angrenzenden Kulturzentrums Astra betraut. Schon 2012 hatten sich Kulturschaffende an das ehemalige Brixner Kino herangetastet und im baufälligen Saal erste Kunst- und Kulturprojekte realisiert. Bald kam der Wunsch auf, das Haus zu adaptieren und für einen regelmäßigen Veranstaltungsbetrieb fit zu machen. Nach umfassenden Umbau- und Anpassungsarbeiten bietet das Haus nun junger, innovativer und experimenteller Kunst und Kultur freie Entwicklungs- und Gestaltungsräume unter idealen Rahmenbedingungen. Alle Räume können für kulturelle Veranstaltungen angemietet werden. Wenige Monate, nachdem das Astra im Herbst 2019 seine Tätigkeit aufgenommen hatte, wurde der Betrieb durch den Lockdown aufgrund der Corona-Pandemie gestoppt. Von Juni und bis Oktober 2020 konnten Veranstaltungen stattfinden, in den folgenden zwei Jahren waren vor allem die eventstarken Wintermonate von massiven Einschränkungen betroffen. Trotz der schwierigen Rahmenbedingungen konnte sich das Astra in der kurzen Zeit als offene und niedrigschwellige Plattform bei Publikum und Künstlern etablieren.



**3**  
SÄLE



**1**  
FOYER



**670 m<sup>2</sup>**  
GESAMTNUTZFLÄCHE

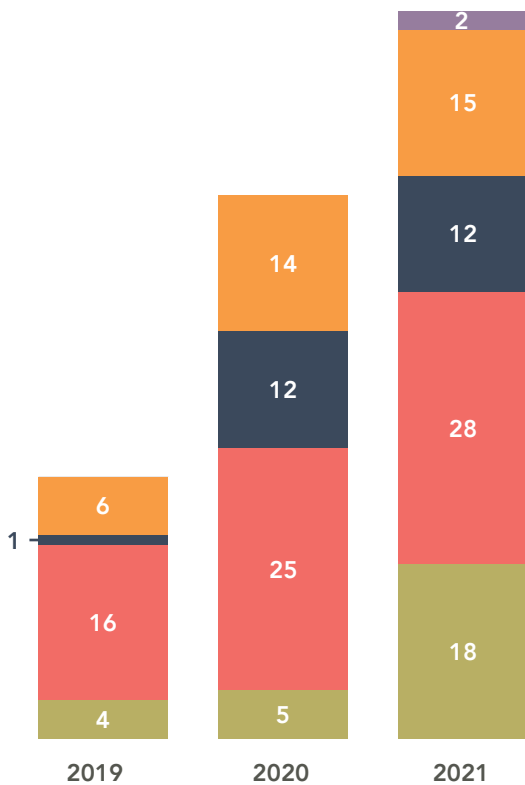


**230**  
PERSONENKAPAZITÄT

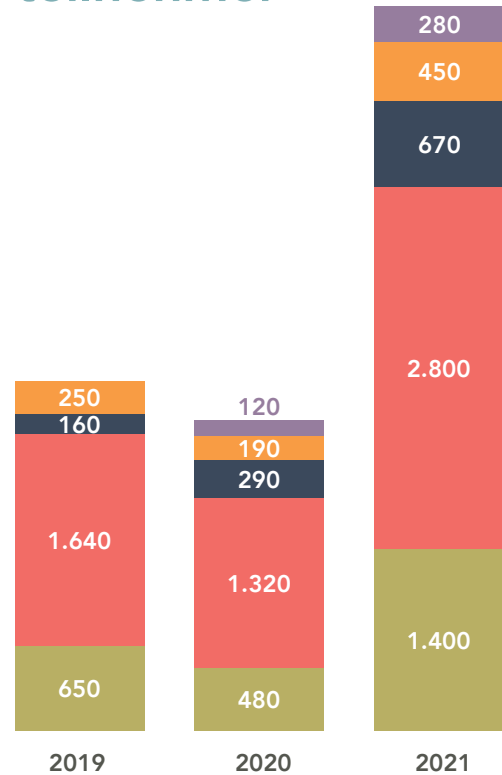
**8,9**<sub>/10</sub>

SO WICHTIG IST EIN ZENTRUM FÜR  
JUNGE KULTUR IN BRIXEN

## Veranstaltungen



## Veranstaltungsteilnehmer

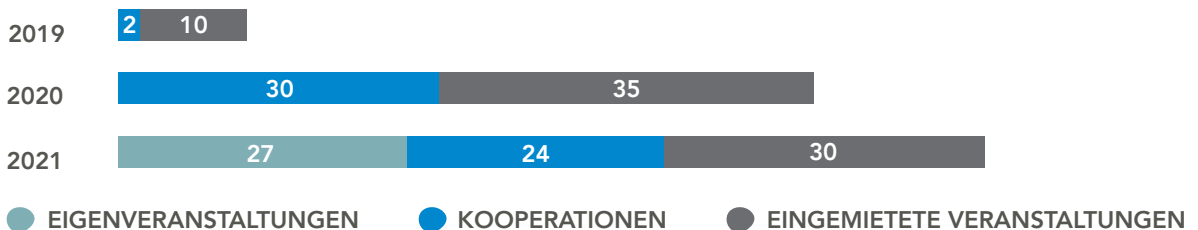


● KONZERTE  
● FILM/KINO

● THEATER/AUFFÜHRUNGEN  
● VORTRÄGE

● AUSSTELLUNGEN

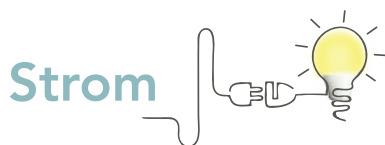
## Veranstaltungsmix



### AUSBLICK

Das Astra soll sich in den nächsten Jahren als Freiraum für junge Kunst und Kultur etablieren, indem es Platz für Bestehendes bietet und Trennendes überbrückt. Es soll Kreativwerkstatt, Lernstätte und Beziehungsort der Kulturschaffenden werden.

# Umweltschutz im Betrieb



Der Stromverbrauch im Firmensitz bezieht sich im Wesentlichen auf die Beleuchtung der Büroräume und Werkstätten sowie auf die EDV-Anlagen, Leittechnik und die Klimatisierung im Sommer.

Einen Teil des Verbrauchs macht eine Fotovoltaikanlage (50 kW) am Dach der Werkhalle aus dem Jahre 2007 wett. 2017 hat die Stadtwerke Brixen AG die firmeneigene Heizzentrale in ein Blockheizkraftwerk um-

gewandelt, das Wärme und Strom produziert (12 kW elektrische Leistung und 120 kW thermische Wärmeleistung). Seither wird der Firmensitz zur Gänze autonom versorgt.

Die Stadtwerke Brixen AG setzt künftig als Beleuchtungsmittel am Sitz, in der Acquarena und im Forum Brixen nur mehr die energiesparsame LED-Technologie ein. Bisher wurden rund 60 % der Leuchten am Verwaltungssitz, 80 % in der Acquarena und 15 % im Forum ausgetauscht. Im Astra kommen bereits ausschließlich LED-Lampen zum Einsatz.



## Abfall 2021

Die Stadtwerke Brixen AG erfasst Art und Menge der firmeninternen Abfälle in den gesetzlich vorgesehenen Registern und in der jährlichen Abfallerklärung (MUD).

### SITZ DER STADTWERKE BRIXEN AG



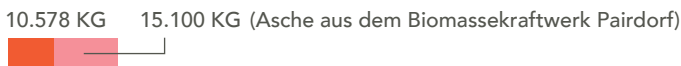
### FORUM BRIXEN



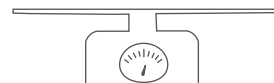
### ACQUARENA



### FERNWÄRMEZENTRALEN IM GEMEINDEGEBIET VON BRIXEN



- RESTMÜLL
- WIEDERVERWERTBARE ABFÄLLE
- ENTSORGTE, NICHT GEFÄHRLICHE SONDERABFÄLLE
- GEFÄHRLICHE SONDERABFÄLLE



# Wasser und Abwasser



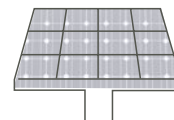
Das benötigte Wasser stammt aus dem örtlichen Wassernetz und wird als Abwasser der öffentlichen Kanalisation zugeführt. Eine Ausnahme bildet das „industrielle Abwasser“ der Stadtwerke Brixen AG – jenes aus der Waschanlage für Betriebsfahrzeuge und aus dem Areal des Recyclinghofs. Das Amt für Gewässerschutz schreibt für dieses Abwasser die Vorreinigung mittels Abscheider für Leichtflüssigkeiten vor. Am Sitz der Stadtwerke Brixen AG befinden sich drei Ölabscheider, eine weitere Anlage ist in der Fernwärmezentrale Mozart in Betrieb. Sie verhindern die Einleitung ölhaltiger Flüssigkeiten in die Kanalisation. Alle internen und externen Abflüsse des Lagers sind mit dem Ölabscheider verbunden. Für die Reinigung der Gebäude werden handelsübliche Reinigungsmittel eingesetzt, die auch im Haushalt Verwendung finden. In der Waschanlage werden die vom Hersteller der Ölabscheider empfohlenen Produkte verwendet.



## Lärm

Schalldämmende Maßnahmen halten die Lärmbelastung, die von den Blockheizkraftwerken ausgehen, in Grenzen. Die Kehrmaschinen werden periodisch Lärmmessungen unterworfen. Die Restmüllpresscontainer sind mit einer Schalldichtung ausgestattet, sodass die Lärmbelastung auch bei evtl. häufiger Nutzung in den Nachtstunden innerhalb der Norm bleibt.

Seit 2021 sind die eingesetzten Laubblasgeräte und Fadenmäher mit Akkus anstatt mit Benzin betrieben, bei gleicher Effizienz. Die Energie für die wiederaufladbaren Geräte stammt dabei aus grünen Quellen. Die akkubetriebenen Geräte sind um mindestens 20 Dezibel leiser als benzinbetriebene.



## Heizungs- und Klimaanlage

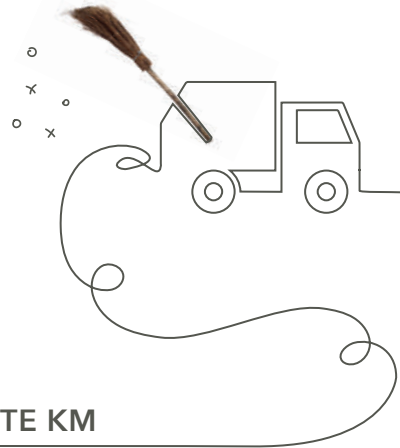
Der Stromverbrauch im Firmensitz bezieht sich im Wesentlichen auf die Beleuchtung der Büroräume und Werkstätten sowie auf die EDV-Anlagen, Leittechnik und die Klimatisierung im Sommer.

Einen Teil des Verbrauchs macht eine Fotovoltaikanlage (50 kW) am Dach der Werkhalle aus dem Jahre 2007 wett. 2017 hat die Stadtwerke Brixen AG die firmeneigene Heizzentrale in ein Blockheizkraftwerk umgewandelt, das Wärme und Strom produziert (12 kW elektrische Leistung und 120 kW thermische Wärmeleistung). Seither wird der Firmensitz zur Gänze autonom versorgt.

Die Stadtwerke Brixen AG setzt künftig als Beleuchtungsmittel am Sitz, in der Acquarena und im Forum Brixen nur mehr die energiesparende LED-Technologie ein. Bisher wurden rund 60 % der Leuchten am Verwaltungssitz, 80 % in der Acquarena und 15 % im Forum ausgetauscht. Im Astra kommen bereits ausschließlich LED-Lampen zum Einsatz.

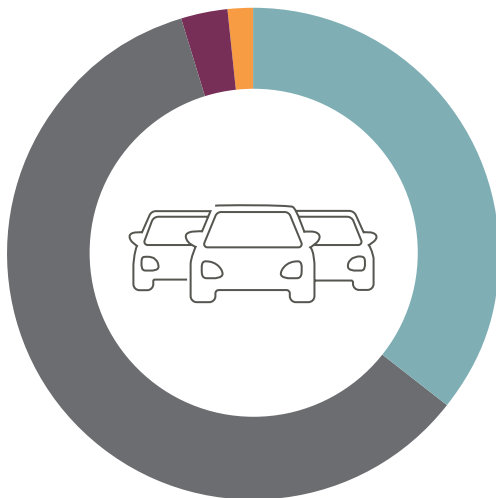
# Fuhrpark

Der Fuhrpark der Stadtwerke Brixen AG wird laufend erneuert. Die Menge an emittiertem Stickoxid (NOx) bei Fahrzeugen der Schadstoffklasse Euro 6 beträgt 80 mg/km – das bedeutet eine Reduktion von 50 % im Vergleich zu Fahrzeugen der Euro-Klasse 5, während die Grenzwerte für Gesamtkohlenwasserstoffe (HC) plus Stickoxide von 230 mg/km bei Euro 5 auf 170 mg/km bei Euro 6 gesenkt werden.



**540.724 ZURÜCKGELEGTE KM**

## 69 FAHRZEUGE INSGESAMT, DAVON:



Die meisten Fahrzeuge sind mit Allradantrieb ausgestattet, der für den Einsatz im Versorgungsgebiet der Stadtwerke Brixen AG notwendig ist. 4x4-Fahrzeuge sind noch nicht mit Elektroantrieb erhältlich.

### ● Euro 6

- 2 Pkw, elektrisch betrieben mit Grünstrom
- 3 Fahrzeuge für den manuellen Kehrdienst und die Entleerung der Abfalleimer, elektrisch betrieben mit Grünstrom
- 2 Gabelstapler, elektrisch betrieben mit Grünstrom
- 2 Kehrmaschinen, Diesel
- 6 Müllsammelfahrzeuge, Diesel
- 11 Pkw, Diesel/Benzin

### ● Euro 5

- 4 Pkw, hybrid (Benzin/Elektro)
- 1 Müllsammelfahrzeug, Benzin/Methan
- 28 Pkw, Diesel/Benzin
- 4 Müllsammelfahrzeuge, Diesel/Benzin
- 3 Kehrmaschinen, Diesel

### ● Euro 4

- 2 Pkw, Diesel

### ● Euro 3

- 1 Lkw, Diesel

## AUSBLICK

In einer mehrmonatigen Testphase erprobte die Stadtwerke Brixen AG 2019 den Einsatz einer **voll-elektrischen Kompaktkehrmaschine**. Der bei den GreenTecAwards 2016 ausgezeichnete CityCat 2020ev setzt keine Emissionen frei und ist deutlich

leiser als dieselbetriebene Kehrmaschinen. Durch den Verzicht auf fossile Brennstoffe kann eine einzige Kehrmaschine etwa 26 Tonnen CO<sub>2</sub>-Emissionen pro Jahr einsparen. Ab dem Spätsommer 2022 setzt die Stadtwerke Brixen AG die Maschine effektiv ein.



stadtwerke **asm**  
BRIXEN | BRESSANONE

I-39042 Brixen  
Alfred-Ammon-Straße 24  
Tel. +39 0472 823 500  
Fax +39 0472 823 666  
mail@asmb.it  
www.asmb.it

---

## IMPRESSUM

Für Rückfragen zum Tätigkeitsbericht wenden Sie sich bitte per E-Mail an die Stadtwerke Brixen AG: mail@asmb.it (Betreff: „Tätigkeitsbericht“). Ansprechperson: Petra Augschöll  
© 2022

Herausgeber: Stadtwerke Brixen AG  
Redaktion: Petra Augschöll  
Grafik: Brixmedia GmbH, Brixen

Foto: © Stadtwerke Brixen AG (Fotos: Fabio De Villa), S. 66: © Hannes Niederkofler  
Druck: Kraler Druck, Vahrn

Dieser Bericht wurde auf chlorfreiem Recyclingpapier gedruckt sowie klimaneutral hergestellt.  
Printed in Italy

